

УДК 338.48 (1-924.14/.16)

РАЗВИТИЕ ТЕРРИТОРИЙ ЗЕЛЕННОГО ПОЯСА ФЕННОСКАНДИИ НА ОСНОВЕ АКТИВИЗАЦИИ ТУРИЗМА

П. В. Дружинин, Г. Т. Шкиперова, А. Е. Курило

Институт экономики КарНЦ РАН, ФИЦ «Карельский научный центр РАН», Петрозаводск, Россия

В приграничных муниципальных районах, через которые проходит Зеленый пояс Фенноскандии, наблюдается сложная социально-экономическая ситуация, но расположенные на этих территориях охраняемые природные объекты обладают значительным потенциалом и возможностями для развития туризма. Системная интеграция имеющихся возможностей способна дать импульс развитию туристской отрасли и способствовать устойчивому развитию приграничных территорий. Методология исследования основана на концепции устойчивого развития, для оценки использованы методы системного, статистического и контент-анализа. Информационной базой исследования послужили материалы, находящиеся в свободном доступе, в том числе материалы Федеральной службы государственной статистики России, стратегические документы, размещенные на официальных страницах органов исполнительной власти субъектов РФ. В статье даны рекомендации по увеличению туристского потока на особо охраняемые природные территории Зеленого пояса Фенноскандии и расширению туристских услуг. В современных условиях потенциал природных объектов, которые являются полноценными субъектами экономической деятельности, используется в недостаточной степени. Их вовлечение в экономический оборот в большем объеме позволит преодолеть негативные тенденции социально-экономического развития приграничных районов. Концепция развития туризма, фрагменты которой представлены в статье, позволит повысить согласованность действий органов власти различных уровней и хозяйствующих субъектов, ведущих деятельность на территории Зеленого пояса Фенноскандии. Результаты работы могут получить практическое применение при разработке документов стратегического планирования муниципальных районов.

К л ю ч е в ы е с л о в а: рекреация и туризм; особо охраняемые природные территории; Зеленый пояс Фенноскандии; приграничные территории.

P. V. Druzhinin, G. T. Shkiperova, A. E. Kurilo. TERRITORIAL DEVELOPMENT IN THE GREEN BELT OF FENNO-SCANDIA BASED ON TOURISM ACTIVATION

Borderland municipalities traversed by the Green Belt of Fennoscandia are facing a difficult socio-economic situation, but nature conservation areas in their territories possess a substantial potential and offer opportunities for tourism development. A systemic integration of the existing possibilities can propel the tourism industry and contribute to sustainable development of the border areas. The research methodology is based on the sustainable development concept. The methods of system, statistical and content analysis were employed for assessments. The background information for the study were open access materials, including materials of the Russian State Statistics Service,

strategic documents posted on official websites of Russian regional executive authorities. The article gives recommendations on how to augment the tourist flow to protected areas in the Green Belt of Fennoscandia and expand the range of tourist services. At the moment, the potential of natural areas and sites, which are full-fledged economic entities, is not used to the full. Their greater involvement in economic circulation would help overcome the negative trends in the socio-economic development of border areas. The concept of tourism development, partially described in this article, will improve the consistency of the actions taken by authorities at different levels and the economic entities operating in the Green Belt of Fennoscandia. The results of the study can be applied in the development of strategic planning documents of municipal districts.

Key words: recreation and tourism; protected areas; Green Belt of Fennoscandia; border areas.

Введение

В современном глобализирующемся мире достаточно остро проявляются противоречия социально-экономического развития и экологической безопасности. В соответствии со Стратегией национальной безопасности Российской Федерации экономическая и экологическая безопасность являются ее составными элементами. Уменьшить эти противоречия и минимизировать риски способна концепция устойчивого развития, базирующаяся на согласовании экономических, экологических и социальных интересов территориальных сообществ. Экологизация экономики становится необходимым условием устойчивого развития любой территории.

Одним из инструментов сохранения природных комплексов является движение за сохранение природы и устойчивое развитие под общим названием «Зеленый пояс». Такие инициативы развиваются по всему миру, имеют давнюю историю и обсуждаются научным сообществом. Считается, что концепция зеленых поясов впервые была применена в Великобритании в 1944 году при разработке плана развития Лондона. В 1955 году Министерством жилищного строительства и местного самоуправления был выпущен циркуляр с рекомендациями для муниципалитетов по созданию зеленых поясов и включению таких территорий в планы развития населенных пунктов [The History..., 2019].

С 70-х годов XX века развивается Зеленый пояс Европы, расположенный вдоль границ бывшего СССР и социалистических стран и являющийся своеобразным барьером, отделявшим их от капиталистических государств. За полвека изменились политические режимы и экономические системы, но данная инициатива существует и в настоящее время и включает три региональные секции: Зеленый пояс Фенноскандии (ЗПФ), Центрально-европей-

ский и Балканский (Юго-восточный) европейский зеленые пояса.

Всемирным фондом дикой природы инициирована международная программа Зеленый пояс Амура, нацеленная на формирование в бассейне реки Амур сети приграничных природоохранных резерватов, включающих особо охраняемые российские и китайские природные территории [Зеленый..., 2019].

Но в процессе сохранения природных комплексов общество сталкивается с эколого-экономической дилеммой. Например, А. Маса [2018] считает, что в современных условиях программа Зеленый пояс Лондона становится «осиротевшей» политикой, которая сдерживает предложение земли. Следует внести существенные изменения в политику ограничения использования земельных ресурсов в сторону ее смягчения, что позволит справиться с жилищным кризисом в столице и приведет к улучшению стандартов использования агломерационного пространства и снижению стоимости жилья в регионе.

В столице Германии, напротив, создается Зеленый пояс Берлина. Идет процесс превращения «вакантных» городских земель в парковые зоны. Данная политика, с точки зрения I. Kowarik [2019], позволяет уменьшить экологическое неравенство населения, проживающего в разных районах города, удовлетворить растущий социальный спрос на экосистемные услуги и поддерживать биоразнообразие городской дикой природы.

Во Франции с 2010 года действует закон по созданию Зелено-синего пояса, нацеленный на формирование целостной экологической среды, в том числе на поддержание и восстановление наземных и водных биоресурсов. В итоге реализуется государственная стратегия, нацеленная на формирование синергетического эффекта между деятельностью сельскохозяйственных предприятий и сохранением биоразнообразия природной среды. Перед фермерами стоит задача обеспечения прибыльного произ-

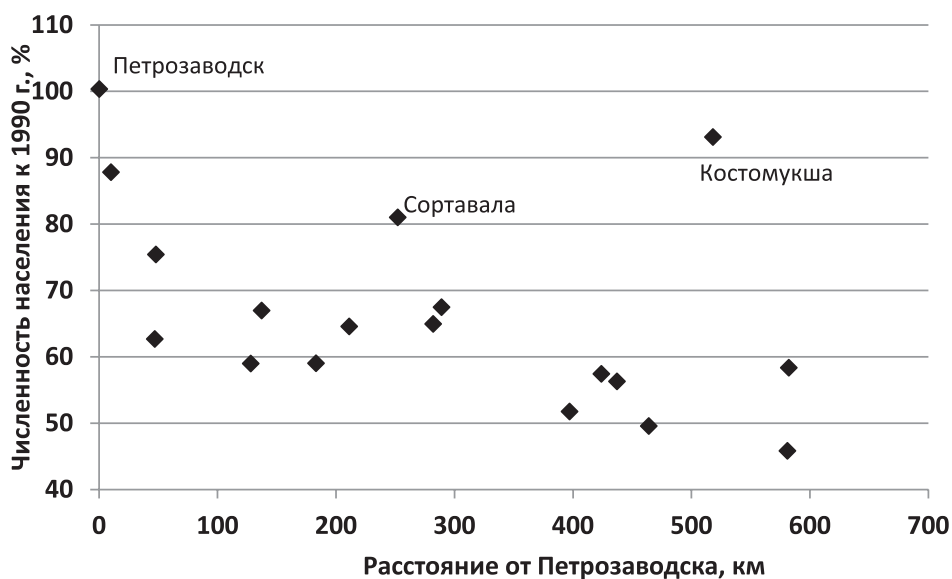


Рис. 1. Зависимость изменения численности населения муниципалитетов за 1990–2016 гг. (1990 г. = 100 %) от расстояния до Петрозаводска

Fig. 1. The change in the population of municipalities in 1990–2016 (1990 = 100 %) as a factor of distance to Petrozavodsk

водства при одновременном соблюдении правил, установленных для защиты разнообразия [Alavoine-Mornas, Girard, 2017].

Мировому сообществу предстоит решать сложную проблему нахождения компромисса между сохранением биоты и ведением хозяйственной деятельности. В результате проведения междисциплинарных исследований ученые приходят к идее о том, что природные ландшафты должны быть истолкованы как многофункциональные пространства, позволяющие их ценить по экологическим, экономическим и социальным критериям [Verdú-Vázquez et al., 2017].

При формировании сбалансированной модели развития экономики возникает задача сохранения природных комплексов. Одним из таких природных комплексов является ЗПФ, который представляет собой территорию вдоль российско-финляндско-норвежской границы, ключевыми участками которой являются существующие и планируемые особо охраняемые природные территории (ООПТ). Реализация принципов устойчивого развития на приграничных территориях позволит гармонично сочетать интересы социально-экономического развития территорий и сохранения уникальной и в то же время достаточно уязвимой северной природы [Савельев и др., 2002; Панасейкина, Битарова, 2016].

Результаты и обсуждение

Непосредственно в ЗПФ входят отдельными своими территориями 7 приграничных муници-

пальных образований Республики Карелия. Это Костомукшский городской округ, Калевальский, Лахденпохский, Лоухский, Муезерский, Сортавальский и Суоярвский муниципальные районы. На их территории расположены 19 действующих ООПТ, включая заповедник «Костомукшский» и в его составе национальный парк «Калевальский», национальные парки «Паанаярви» и «Ладожские шхеры», 7 природных заказников и 8 памятников природы, планируется организовать еще несколько ООПТ, включая «Тулос» и «Койтайоки». Таким образом, 11,7 % территории этих районов являются ООПТ. На данный момент в районах складывается сложная социально-экономическая ситуация. Развитие экономики муниципалитетов зависит от расстояния до столицы региона, а приграничные муниципалитеты находятся в отдалении от расположенного на юге республики Петрозаводска. Исключением являются коммуникативные (инновационные) центры, такие как Костомукша и Сортавала (рис. 1).

С началом реформ в экономике Карелии начался значительный спад, прежде всего в промышленности и сельском хозяйстве. Занятость населения в пяти из указанных муниципалитетов упала в 4–6 раз, лишь в Сортавальском и Костомукшском за счет наличия таможенной и транспортной инфраструктуры, активных внешнеэкономических связей, а также АО «Карельский окатыш» социально-экономическая ситуация немного лучше. АО «Карельский окатыш» составляет примерно пятую часть карельской экономики (город в целом – 24,4 %), доля остальных

муниципалитетов незначительна (Калевальский – 0,1 %, Муезерский – 0,4 %, Лахденпохский – 0,5 %, лишь Сортавальский – 2,8 %).

В ходе реформ началась модернизация экономики Карелии, которая привела к уменьшению воздействия на окружающую среду, но слабо затронула большинство приграничных муниципалитетов. Периферийное положение и слабое развитие инфраструктуры остальных пяти муниципалитетов не позволяют рассчитывать на возрождение индустрии. В то же время сокращение численности населения было не столь значительным, и сильно выросла доля незанятого населения. В таких условиях способствовать созданию новых рабочих мест может развитие сферы услуг, но это становится весьма затруднительным при сокращающейся численности населения. К тому же возрастная структура населения не позволяет надеяться на создание новых предприятий в новых секторах экономики, слишком мала доля молодежи, для ее привлечения из других регионов требуются более комфортные условия жизни и целенаправленная государственная политика.

Единственной возможностью увеличения объема рынка для сферы услуг остается развитие туризма [Дружинин и др., 2010]. В связи с этим может получить импульс роста сектор малого предпринимательства в торговле, общественном питании, небольших производствах, разнообразных услугах. Для двух муниципалитетов (Костомукшский и Сортавальский) есть достаточно большой поток пересекающих границу: МАПП Вяртсиля-Ниирала – примерно 1,5 млн пересечений границы в год, Люття-Вартиус – 0,5 млн пересечений. Для остальных муниципалитетов нужны «якорные» объекты, которые бы были известны в РФ и привлекали посетителей из других регионов и стран. Для слабо развитых территорий такими объектами могут быть ООПТ [Шкиперова, 2007; Тихонова, 2015]. При достижении относительно высокого уровня комфорта и известности в сети Интернет они могут привлекать и иностранных граждан. И здесь надо обратить особое внимание на развивающиеся восточные страны, необходимо иметь версии интернет-страниц на китайском, корейском и японском языках.

В Костомукше кроме АО «Карельский окатыш» работают машиностроительные, лесозаготовительные, лесоперерабатывающие, пищевые и рыболовные предприятия. В Сортавальском районе есть также горнорудные и металлургические производства. В остальных муниципальных районах структура экономики фактически одинакова, там работают небольшие лесозаготовительные, лесоперерабаты-

вающие, горнодобывающие, пищевые и рыболовные фирмы, предприятия сферы услуг.

На территорию Костомукшского городского округа, по данным местных властей, приезжает в год более 15 тысяч посетителей, и среди них большой процент неорганизованных, самостоятельных туристов (до 85 %). Сортавальский район ежегодно посещают более 300 тысяч человек, и самостоятельных туристов заметно меньше – до 50 %. В Лоухский район приезжают больше 20 тысяч туристов, но значительная их часть (до 65 %) – это неорганизованные туристы, которые путешествуют на байдарках и других маломерных судах. Калевальский район основная масса туристов посещает в летний период, а всего за сезон приезжают более 2 тысяч человек, 79 % из которых – неорганизованные туристы. Из-за отдаленности и плохой дорожной сети в Муезерском районе туризм развит слабо, приезжают в основном неорганизованные туристы. Суоярвский район посещают около 3–4 тысяч туристов, из них самостоятельных – до 60 %. В Лахденпохский район приезжают больше 10 тысяч туристов, из них до 75 % – неорганизованные.

В довоенной Финляндии в Приладожье были проложены десятки автомобильно-автобусных, водных, пеших, комбинированных маршрутов. Эта территория служила транзитной зоной для туристского потока на остров Валаам. В Приладожье были определены места – смотровые площадки, откуда открывались наиболее величественные панорамы шхер, наиболее интересные природные объекты, места успешного рыбного лова и пр.

В настоящее время развитие туристского сектора во многом связано с использованием потенциала существующих ООПТ. По статистическим данным, государственные природные заповедники в 2016 г. в Карелии посетили более 130 тыс. чел., национальные парки – 43,5 тыс. чел.

К карельской части Зеленого пояса Фенноскандии в настоящее время относится прежде всего НП «Паанаярви», 71 % площади которого занято зоной регулируемого туризма, где посещение возможно только в сопровождении гида, что определяет высокую долю организованных туристов. Пропускная способность всей территории парка, учитывая соответствующую инфраструктуру и туристические сооружения, оценена в 10 тысяч посетителей в год, при активизации деятельности по развитию туристской инфраструктуры прогноз на 2035 г. – 50 000 чел.

В настоящее время в НП «Калевальский» потоки туристов разных групп немногочисленны, прогноз на 2035 г. – 20 000 посетителей. Тер-

ритория создаваемого НП «Ладожские шхеры» обладает высокими рекреационными достоинствами и давно и интенсивно осваивается туристами и отдыхающими, прогноз на 2035 г. – 20 000 посетителей. Экологические маршруты Государственного природного заповедника «Костомукшский» в среднем посещают около 1600 туристов в год, прогноз на 2035 г. – 9000 посетителей.

В ЛЗ «Толвоярви» и планируемом ЛЗ «Койтайоки» туристическая деятельность на коммерческой основе не ведется, но территория по проектам Tasis получила хороший старт для развития, прогноз на 2035 г. – 12 500 посетителей. В настоящее время на территории планируемого ЛЗ «Тулос» туристической деятельности практически не ведется, только местные жители посещают эту территорию, прогноз на 2035 г. – 7000 посетителей.

Полученные результаты показывают, что к 2035 г. валовой доход от туристской деятельности только на ООПТ ЗПФ может составить около 200 млн руб. в год [Шкиперова, 2018], еще 50 млн руб. – доход, полученный в результате мультипликативного эффекта, формируемого туристскими потоками [Курило, 2003]. Для достижения желаемого эффекта необходимо проводить системную работу по созданию конкурентоспособного туристского кластера, с учетом приоритетных направлений развития туризма и выделения центров туристской активности.

Следует отметить, что в связи с сокращением традиционных промышленных производств возрастает роль малого и среднего предпринимательства, которое может стать основой для диверсификации экономики района и обеспечения занятости населения. Для укрепления доходной базы бюджета за счет увеличения собственных доходов и привлеченных источников всем муниципальным образованиям необходимы крупные проекты, способные вдохнуть новую жизнь в муниципальное социально-экономическое пространство. Для этого целесообразно провести инженерную подготовку территорий для осуществления инвестиционных проектов и создать условия, выгодные для инвестора, через образование зон экономического благоприятствования [Немкович, Курило, 2013].

Согласно решениям республиканских властей на территории Карелии предложено выделить 12 центров туристской активности (4 опорных туристических зоны и 8 второстепенных). В границах ЗПФ на территории Карелии выделено пять туристических зон (рис. 2) [Генеральная..., 2019]:

Опорные:

1. Пяозерская зона – территория Лоухского р-на (НП «Паанаярви»).
2. Приладожская зона – территория Приладожья: г. Сортавала, Лахденпохский р-н, Питкярантский р-н (НП «Ладожские шхеры»).

Второстепенные:

3. Калевальская зона – территория Калевальского р-на и г. Костомукши (ГПЗ «Костомукшский», НП Калевальский»).
4. Суоярвская зона – территория Суоярвского р-на (ЛЗ «Койтайоки», ЛЗ «Толвоярви»).
5. Муезерская зона – территория Муезерского р-на (Лендеры – Тулос).

1. Пяозерская зона расположена на северо-западном побережье озера Пяозеро (Кумского водохранилища) в западной части Лоухского района, граничит с финской коммуной Куусамо, где расположены НП «Оуланка» и горнолыжный центр «Рука». Ядро туристической зоны включает в себя территорию НП «Паанаярви» и участок г. Пяйнур. Выделение зоны соответствует таким критериям, как удобная транспортная доступность (особенно для международных туристов – со стороны МАПП «Суоперя – Куусамо» и МАПП «Люття – Вартиус») и близость к северо-европейским международным туристским маршрутам; благоприятный рекреационный режим использования территории; высокая плотность объектов показа; возможность объединения объектов показа и инфраструктурных объектов при формировании комплексных (сетевых) туристических маршрутов.

Туристическая зона размещена вдоль пути перспективного международного транспортного коридора «Белая Дорога», имеет возможность связки с международными туристскими маршрутами на территории скандинавских стран, включает в себя разнообразные и уникальные природные памятники, археологические и мегалитические памятники (сейды), маршруты по озерно-речным системам, что обуславливает специализацию зоны на экологическом, научно-познавательном и водно-спортивном видах туризма. Основным ограничением развития туризма в настоящее время является недостаточный уровень развития туристской инфраструктуры.

2. Приладожская зона включает в себя территории вдоль северного и северо-западного побережья Ладожского озера в пределах Лахденпохского, Сортавальского и Питкярантского районов. Ядро туристической зоны находится в пределах Сортавальского муниципального района и НП «Ладожские шхеры». Территория туристической зоны удачно расположена

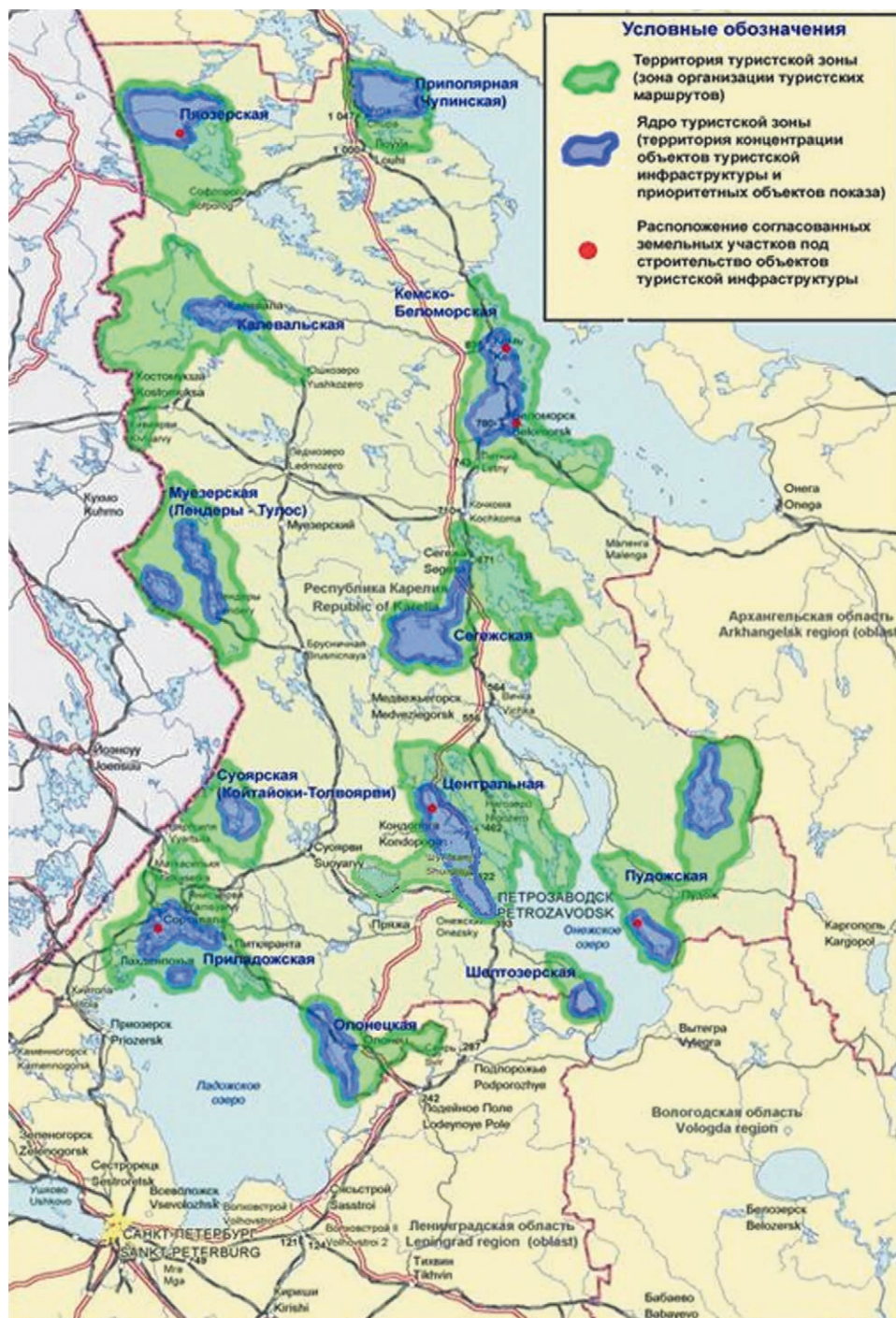


Рис. 2. Схема размещения центров туристской активности и потенциальных туристических зон на территории Республики Карелии [Генеральная..., 2019]

Fig. 2. Scheme of tourist activity centers and potential tourist zones location on the territory of the Republic of Karelia [General..., 2019]

по отношению к потенциальным туристским рынкам, прежде всего Санкт-Петербургу и Петрозаводску. Близость МАПП «Ниирала – Вярсиля» и активное привлечение азиатских туристов в сопредельные регионы Финляндии позволяет надеяться на увеличение потока туристов не только из ЕС, но и из Азии.

Инвестиционный проект «Создание туристско-рекреационного кластера (ТРК) «Южная Карелия», который реализуется в рамках ФЦП «Развитие внутреннего и въездного туризма в Российской Федерации», охватывает развитие десяти центров туристской активности, семь из которых расположены на территории

Приладожской зоны (Белые мосты, Рускеала, Ламберг, Ладожская усадьба, Хуухканмяки, Со-ска, Мишкина малина).

3. Калевальская зона включает территории, расположенные вдоль государственной границы с Финляндией в пределах Костомукшского городского округа и Калевальского района, относится к числу второстепенных зон. Ядро туристической зоны располагается в пределах исторических карельских национальных населенных пунктов и ГПЗ «Костомукшский». Туристский поток формируется преимущественно за счет туристов из Финляндии и ЕС, в перспективе – и из азиатских стран (через МАПП «Люття – Вартиус»), а также со стороны Пяозерской туристической зоны и автомагистрали «Кола».

Учитывая географическую близость Калевальской туристической зоны к Пяозерской, их можно рассматривать в комплексе, и на территорию Калевальской туристической зоны будут распространяться турпродукты и туристские маршруты комплексного характера. Указанная территория также характеризуется возможностями развития транзитного туризма, поскольку удачно расположена по отношению к существующей транспортной инфраструктуре: возможность выхода для западных туристов через Костомукшу – Кемь на Соловецкие острова, через Костомукшу – Петрозаводск на остров Кижы, через Калевалу – пос. Пяозерский в НП «Паанаярви», популярность которого возрастает год от года.

Калевальский район отличается множеством культурно-исторических, архитектурных памятников, богатой историей и традициями, что позволяет выделить культурно-познавательный туризм как одно из основных направлений туристской специализации зоны.

4. Суоярвская зона расположена в юго-западной части Карелии и включает в себя территории вдоль государственной границы с Финляндией в пределах Суоярвского муниципального района, относится к второстепенным зонам. Ядро туристической зоны располагается в пределах действующего ЛЗ «Толвоярви» и планируемого к созданию ЛЗ «Койтайоки». Территория выгодно расположена по отношению к потенциальным туристическим рынкам. В качестве основного потенциального туристского рынка рассматривается рынок Финляндии и стран ЕС (благодаря близости МАПП «Ниирала – Вяртсиля»), а также российский туристский рынок (в основном это посетители из Санкт-Петербурга, Ленинградской области, Москвы и центральных районов России). Существуют перспективы формирования туристических маршрутов, кото-

рые позволят соединить данную туристическую зону с территориями Приладожской и Муезерской туристических зон.

Озерно-речная система Толвоярви, порожистые реки района уже сегодня привлекают тысячи туристов. Сплавы на рафтах и байдарках организуются на двух крупных реках – Шуя и Суна. В дальнейшем водноспортивный туризм станет одним из основных видов туризма в районе. В целом туристский потенциал зоны является высоким, но развитие соответствующего бизнеса сдерживается почти полным отсутствием туристской инфраструктуры.

5. Муезерская зона включает территории, расположенные вдоль государственной границы с Финляндией в пределах Муезерского муниципального района. Ядро туристической зоны имеет сетевой (фрагментарный) характер и располагается в пределах территории планируемого ландшафтного заказника «Тулос», населенных пунктов Лендеры, Реболы, Тикша и Муезерский. В качестве основного потенциального туристского рынка рассматривается рынок Финляндии и стран ЕС (благодаря близости МАПП «Люття – Вартиус»), а также Санкт-Петербурга, Москвы и центральных районов России. Значительная часть туристского потока может поступать с территории Калевальской туристической зоны.

Для развития экологического туризма значительный потенциал имеют природные объекты на территории планируемого ЛЗ «Тулос» и в пределах озерно-речной системы Ровкульские озера – р. Лиексанйоки – оз. Лексозеро – р. Сулла – оз. Сулла – р. Лендерка – оз. Лендерское, значимые для водноспортивного туризма, а также гора Воттоваара, как природный объект. Территория Муезерской туристической зоны включает в себя как уникальные природные памятники и объекты, так и национальные культурно-исторические памятники и фольклор северных карелов. В частности, в северной части Муезерского района расположены «рунопевческие» деревни, где Элиасом Лённротом были собраны руны, вошедшие в состав карело-финского эпоса «Калевала». Несмотря на значительный рекреационный потенциал территории, в настоящее время уровень развития туристской инфраструктуры в Муезерском районе, где расположена туристическая зона, достаточно низкий.

В результате проведения контент-анализа стратегических документов развития сферы туристских услуг можно предложить следующие рекомендации, которые позволят активизировать развитие в ЗПФ сферы туризма, в т. ч. международного:

1. Укрепление сети ООПТ ЗПФ как опорных пунктов развития международного туризма:
 - формирование трансграничных комплексов: Пасвик – Vatsari, Лапландский – Urho-Kekkonen, Кутса – Паанаярви – Oulanka, Калевальский комплекс, Парк «Дружба», Ладожские шхеры – Saimaa and Pielinen, Ингерманландский заповедник;
 - создание двустороннего трансграничного парка «Оуланка-Паанаярви-Кутса» путем объединения двустороннего парка «Оуланка-Паанаярви» с региональным заказником «Кутса» (в т. ч. путем предварительного расширения площади и изменения статуса заказника «Кутса») либо объединение национального парка «Паанаярви» и заказника «Кутса» в единую ООПТ федерального значения в России (с расширением территории двустороннего парка «Оуланка-Паанаярви»);
 - расширение сети ООПТ вдоль северной части ЗПФ путем включения природного парка регионального значения «Кораблекк» в состав трехстороннего парка «Пасвик-Инари» в качестве буферной зоны заповедника «Пасвик»;
 - создание заказника федерального значения «Ворьема» и его присоединение к трехстороннему парку «Пасвик-Инари» либо создание двусторонней ООПТ «Ворьема-Гренсе-Якобсэльв» на границе России и Норвегии по типу парка «Пасвик-Инари», включая развертывание сотрудничества с парком «Пасвик-Инари» вдоль линии госграницы;
 - активизация усилий по выдвиганию ЗПФ или российско-норвежско-финского приграничья на получение статуса объекта Всемирного наследия ЮНЕСКО.
2. Развитие инфраструктуры туризма:
 - включение центров туристской активности туристических зон ЗПФ в проекты создания и развития инженерной и транспортной инфраструктуры туристско-рекреационных кластеров (ТРК «Южная Карелия», ТРК на территориях муниципальных образований в Республике Карелия, не вовлеченных в пилотный ТРК, ТРК Мурманской области);
 - строительство визит-центров, гостевых домов, кемпинговых площадок, ориентированных на разные потребительские группы;
 - строительство и обустройство стоянок, мест отдыха, дорожно-тропиночной сети (информационные аншлаги, места сбора мусора и пр.) в ООПТ и вне их;
 - совершенствование туристской инфраструктуры на трассе международного туристского маршрута «Голубая дорога» и в заповеднике «Пасвик»;
 - строительство сопутствующих объектов туристской инфраструктуры для развития автораллийного спорта на территории Приладожской турзоны (Лахденпохский район);
 - создание информационных туристских центров на территории Калевальской (г. Костомукша и пос. Калевала), Суоярвской и Муезерской туристических зон;
 - развитие приграничной и таможенной инфраструктуры, открытие новых МАПП;
 - создание инфраструктуры для развития спортивного и рыболовного туризма;
 - развитие инфраструктуры доступа к объектам показа за счет их включения в состав комплексных туров, комплексные инвестиционные проекты.
3. Расширение ассортимента туристских услуг, повышение качества туристского продукта ЗПФ:
 - расширение перечня объектов туристского показа за счет включения в туры планируемых ООПТ имеющих объекты историко-культурного и горнопромышленного наследия ЗПФ;
 - реконструкция и обеспечение современным оборудованием объектов туристского показа;
 - разработка и продвижение туров, ориентированных на разные потребительские группы, в том числе на азиатских туристов;
 - развитие трансграничных туристских маршрутов, соединяющих основные природные и культурные объекты ЗПФ, в т. ч.: реализация проекта международного туристского маршрута «От Валаама к Валааму»; реализация международного проекта «Развитие рыболовного туризма в районе реки Хиитола»; реализация проекта «Развитие трансграничного туризма в Калевальском районе»; разработка и реализация проекта организации кольцевых туристских маршрутов через ТПП «Люття – Вартиус» и ТПП «Суоперя – Корте-салми»; организация международного туристского водного маршрута по рекам Лендерка-Лиексанйоки и др.;
 - использование ресурсов международных проектов для расширения ассортимента и повышения качества турпродукта;
 - расширение практики проведения детских и юношеских экологических лагерей и экспедиций.
4. Создание условий для повышения конкурентоспособности туристского продукта ЗПФ на российском и международном рынках:
 - формирование и развитие международного бренда ЗПФ;
 - разработка и размещение в Интернете информационных материалов о туристско-

- рекреационном потенциале туристических зон ЗПФ и существующих туристских продуктах не только на европейских языках, но и на китайском, японском и корейском;
- включение туристских продуктов ЗПФ в единое информационное туристское пространство Республики Карелия и Мурманской области;
 - организация, проведение и повышение известности мероприятий событийного характера и создание сопутствующих продуктов;
 - подготовка гидов, работающих в области природного познавательного туризма, в том числе знающих китайский, японский и корейский языки;
 - привлечение местного населения к работе в области природного познавательного туризма;
 - сотрудничество туристических компаний, работающих на данной территории в области природного туризма;
 - создание пространства виртуальных путешествий «ЗПФ» с пояснениями на английском, китайском, японском и корейском языках;
 - использование финансовых ресурсов проектов в регионе, финансируемых Советом Министров Северных стран, другими международными фондами.

Для формирования институциональной среды была предложена Концепция развития туризма в ЗПФ, разработанная в соответствии со стратегическими документами федерального и регионального уровня социально-экономической и экологической направленности. Данный документ позволит консолидировать и согласовать мероприятия по развитию туризма в ЗПФ, расположенном на территории разных субъектов Федерации.

Концепция содержит шесть разделов: общие положения; краткую характеристику туристско-рекреационных ресурсов ЗПФ; основные направления развития туристской деятельности на ООПТ ЗПФ (виды туризма и приоритеты развития); меры по стимулированию развития туризма в ЗПФ; механизмы реализации Концепции; ожидаемые результаты реализации Концепции. Целью Концепции является развитие рекреационно-туристической деятельности в Зеленом поясе Фенноскандии на территории Республики Карелия и Мурманской области, в том числе на ООПТ, в интересах устойчивого развития региона, обеспечения экологической безопасности, сохранения и рационального неистощительного использования природного, горнопромышленного и культурного потенциала территории.

Основные задачи Концепции:

- 1) изучение возможностей развития рекреационно-туристического комплекса в ЗПФ;
- 2) развитие туристской инфраструктуры;
- 3) создание условий для расширения ассортимента туристских услуг и повышения их качества;
- 4) создание условий для повышения конкурентоспособности туристского продукта, произведенного на территории ЗПФ, на российском и международном рынке;
- 5) вовлечение ООПТ, объектов горнопромышленного и культурно-исторического наследия в создание туристского продукта;
- 6) интегрирование ООПТ ЗПФ в сферу социально-экономического развития территории;
- 7) повышение роли ООПТ в формировании позитивного и привлекательного имиджа территории.

Основные принципы реализации Концепции:

- научная обоснованность принятия управленческих решений;
- сбалансированность социо-эколого-экономического развития;
- симметричность информации в рассматриваемой сфере.

Совокупный эффект от развития рекреационно-туристского комплекса Зеленого пояса Фенноскандии будет включать следующие составляющие, характеризующие частные эффекты:

- диверсификация экономики районов в результате повышения комплексности использования местных ресурсов;
- активизация развития туризма как дополнительного источника доходов для населения, муниципальных и республиканского бюджетов;
- повышение экономической активности в районах и организация новых предприятий, главным образом в сфере услуг (предприятия торговли, общественного питания, авторемонтных услуг и др.);
- создание новых рабочих мест и, как результат, снижение безработицы в районах и социальной нагрузки на местные и республиканский бюджеты;
- увеличение совокупных доходов населения муниципальных районов;
- рост поступлений в муниципальные и республиканский бюджеты в результате увеличения налогооблагаемой базы;
- увеличение инвестиционной привлекательности районов и активизация создания предприятий с иностранными инвестициями;

- сохранение объектов геологического, природного и культурного наследия.

Результат реализации Концепции может быть оценен по увеличению следующих показателей:

- число туристов, тыс. чел.;
- число лиц, размещенных в коллективных средствах размещения, тыс. чел.;
- число занятых в коллективных средствах размещения и в турфирмах, чел.;
- поступление налогов, млн руб.;
- объем услуг, млн руб.

Для успешной реализации Концепции необходимы согласованные действия органов государственной власти, органов местного самоуправления, научных и образовательных организаций, предпринимательского сообщества и населения муниципальных районов, входящих в ЗПФ. На основе Концепции должны быть сформированы и утверждены комплексные программы и оказана поддержка инвестиционным проектам, связанным с развитием туризма в ЗПФ.

Заключение

В муниципальных районах, по территории которых проходит ЗПФ, сложилась непростая социально-экономическая ситуация, связанная с высоким уровнем безработицы и фактическим отсутствием крупных действующих предприятий. В таких условиях развитие этих территорий может быть связано с увеличением туристского потока на ООПТ и расширением соответствующих услуг в точках туристской активности, расположенных в туристских зонах ЗПФ. Для согласования действия органов власти различных уровней и хозяйствующих субъектов необходимо принятие Концепции развития туризма в ЗПФ.

Работа выполнена в рамках государственного задания КарНЦ РАН (Институт экономики КарНЦ РАН) и Государственного контракта от 21 ноября 2017 года № НИ-10-23/119 (шифр НИР 17-10-НИР/03) между КарНЦ РАН и Министерством природных ресурсов и экологии Российской Федерации.

Литература

Генеральная схема размещения объектов и инфраструктуры туризма (пояснительная записка) // Официальный интернет-портал Республики Карелия [Электронный ресурс]. URL: [http://www.gov.karelia.ru/Power/Ministry/Develop-](http://www.gov.karelia.ru/Power/Ministry/Develop-ment/Tourism/Plan/index.html)

[ment/Tourism/Plan/index.html](http://www.gov.karelia.ru/Power/Ministry/Develop-ment/Tourism/Plan/index.html) (дата обращения: 18.02.2019).

Дружинин П. В., Курило А. Е., Молчанова Е. В., Шкиперова Г. Т. Туристско-рекреационный потенциал и развитие туризма в Муезерском муниципальном районе // Роль туризма в модернизации экономики российских регионов: Сб. науч. статей по материалам науч.-практич. конф. Петрозаводск: КарНЦ РАН, 2010. С. 156–162.

Зеленый пояс Амура объединил заповедники Китая и России // Всемирный фонд дикой природы: за живую планету [Электронный ресурс]. URL: <https://wwf.ru/resources/news/amur/zelenyy-poyas-amura-obedinil-zapovedniki-kitaya-i-rossii> (дата обращения: 18.02.2019).

Курило А. Е. Определение мультипликативного эффекта от туризма в Республике Карелия // Социально-экономическое, духовное и культурное возрождение России: Материалы междунар. науч.-практич. конф. Петрозаводск: КарНЦ РАН, 2003. С. 207–216

Назарбаев совершил облет «Зеленого пояса» Астаны // Tengrinews. Главный новостной портал Казахстана [Электронный ресурс]. URL: https://tengrinews.kz/kazakhstan_news/nazarbaev-sovershil-oblet-zelenogo-poyasa-astanyi-347880 (дата обращения: 18.02.2019).

Немкович Е. Г., Курило А. Е. Трансформации социально-экономического пространства муниципальных образований в карельской части Зеленого пояса Фенноскандии // Зеленый пояс Фенноскандии: Материалы междунар. конф. Петрозаводск: КарНЦ РАН, 2013. С. 94–97.

Савельев Ю. В., Немкович Е. Г., Курило А. Е., Дружинин П. В., Шишкин А. И., Громов В. В., Брайнин М. Б. Экономика и стратегия развития туризма в регионе: аналитическая база, современные требования и подходы. Петрозаводск: КарНЦ РАН, 2002. 139 с.

Шкиперова Г. Т. Охраняемые природные территории в контексте социально-экономического развития региона // Экология промышленного производства. 2007. № 1. С. 2–7.

Шкиперова Г. Т. Оценка эколого-экономического эффекта особо охраняемых природных территорий // Социальное пространство. 2018. № 3(15). С. 5–10. doi: 10.15838/sa.2018.3.15.5

Alavoine-Mornas F., Girard S. Green belts in the hands and minds of farmers: A socio-agronomic approach to farmers' practices // J. Rural Studies. 2017. Vol. 56. P. 30–38. doi: 10.1016/j.jrurstud.2017.09.005

Kowarik I. The “Green Belt Berlin”: Establishing a greenway where the Berlin Wall once stood by integrating ecological, social and cultural approaches // Landscape and Urban Planning. 2019. Vol. 184. P. 12–22. doi: 10.1016/j.landurbplan.2018.12.008

Mace A. The Metropolitan Green Belt, changing an institution // Progress in Planning. 2018. Vol. 121. P. 1–28. doi: 10.1016/j.progress.2017.01.001

The History of the London Green Belt // London Green Belt Council. URL: <http://londongreenbeltcouncil.org.uk/history-of-the-green-belt> (дата обращения: 18.02.2019).

The Metropolitan Green Belt, changing an institution // Progress in Planning. 2018. Vol. 21. P. 1–28. doi: 10.1016/j.progress.2017.01.001

Verdú-Vázquez A., Fernández-Pablos E., Lozano-Diez R., López-Zaldívar O. Development of a methodology for the characterization of urban and periurban

green spaces in the context of supra-municipal sustainability strategies // *Land Use Policy. 2017. Vol. 69. P. 75–84. doi: 10.1016/j.landusepol.2017.08.040*

Поступила в редакцию 28.02.2019

References

Druzhinin P. V., Kurilo A. E., Molchanova E. V., Shkiperova G. T. Turistsko-rekreatsionnyi potentsial i razvitiye turizma v Muezerskom munitsipal'nom raione [Tourist and recreational potential and tourism development in the Muezersky municipal district]. *Rol' turizma v modernizatsii ekonomiki rossiiskikh regionov: Sb. nauch. statei po mat. nauch.-praktich. konf.* [Role of tourism in modernization of the Russian regions economy: Proceed. sci. pract. conf.]. Petrozavodsk: KarRC RAS, 2010. P. 156–162.

General'naya skhema razmeshcheniya ob'ektov i infrastruktury turizma (poyasnitel'naya zapiska) [General layout of tourist objects and infrastructure (explanatory note)]. *Ofits. internet-portal Respubliki Kareliya* [Official Internet portal of the Republic of Karelia]. URL: <http://www.gov.karelia.ru/Power/Ministry/Development/Tourism/Plan/index.html> (accessed: 18.02.2019).

Kurilo A. E. Opredelenie mul'tiplikativnogo efekta ot turizma v Respublike Kareliya [Definition of multiplicative effect of tourism in the Republic of Karelia]. *Sotsial'no-ekonom., dukhovnoe i kul'turnoe vozrozhdenie Rossii: Mat. mezhdunar. nauch.-praktich. konf.* [Socio-economic, spiritual and cultural revival of Russia: Proceed. int. sci. pract. conf.]. Petrozavodsk: KarRC RAS, 2003. P. 207–216.

Nazarbaev sovershil oblet "Zelenogo poyasa" Astany [Nazarbayev made a flight around the "Green belt" of Astana]. *Tengrinews. Glavnyi novostnoi portal Kazakhstana* [Tengrinews: the main news portal of Kazakhstan]. URL: https://tengrinews.kz/kazakhstan_news/nazarbaev-sovershil-oblet-zelenogo-poyasa-astanyi-347880/ (accessed: 18.02.2019).

Nemkovich E. G., Kurilo A. E. Transformatsii sotsial'no-ekonomicheskogo prostranstva munitsipal'nykh obrazovaniy v karel'skoi chasti Zelenogo poyasa Fennoskandii [Transformation of socio-economic space of municipalities in the Karelian part of the Green Belt of Fennoscandia]. *Zelenyi poyas Fennoskandii: Mat. mezhdunar. konf.* [Green Belt of Fennoscandia: Proceed. int. conf.]. Petrozavodsk: KarRC RAS, 2013. P. 94–97.

Savel'ev Yu. V., Nemkovich E. G., Kurilo A. E., Druzhinin P. V., Shishkin A. I., Gromov V. V., Brainin M. B. Ekonomika i strategiya razvitiya turizma v regione: analiticheskaya baza, sovremennyye trebovaniya i podkhody [Economy and strategy of development of tour-

ism in the region: analytical base, modern requirements and approaches]. Petrozavodsk: KarRC RAS, 2002. 139 p.

Shkiperova G. T. Okhranyaemye prirodnye territorii v kontekste sotsial'no-ekonomicheskogo razvitiya regiona [Protected natural areas in the context of socio-economic development of the region]. *Ekol. promyshlennogo proizvodstva* [Ecol. of industrial production]. 2007. No. 1. P. 2–7.

Shkiperova G. T. Otsenka ekologo-ekonomicheskogo efekta osobo okhranyaemykh prirodnykh territorii [Assessment of environmental and economic effects of protected areas]. *Sotsial'noe prostranstvo* [Social area]. 2018. No. 3(15). P. 5–10. doi: 10.15838/sa.2018.3.15.5

Zelenyi poyas Amura ob'edinil zapovedniki Kitaya i Rossii [Green belt of the Amur River united the reserves of China and Russia]. *Vsemirnyi fond dikoi prirody: za zhivuyu planety* [WWF: for a living planet]. URL: <https://wwf.ru/resources/news/amur/zelenyy-poyas-amura-obe-dinil-zapovedniki-kitaya-i-rossii/> (accessed: 18.02.2019).

Alavoine-Mornas F., Girard S. Green belts in the hands and minds of farmers: A socio-agronomic approach to farmers' practices. *J. Rural Studies*. 2017. Vol. 56. P. 30–38. doi: 10.1016/j.jrurstud.2017.09.005

Kowarik I. The "Green Belt Berlin": Establishing a greenway where the Berlin Wall once stood by integrating ecological, social and cultural approaches. *Landscape and Urban Planning*. 2019. Vol. 184. P. 12–22. doi: 10.1016/j.landurbplan.2018.12.008

Mace A. The Metropolitan Green Belt, changing an institution. *Progress in Planning*. 2018. Vol. 121. P. 1–28. doi: 10.1016/j.progress.2017.01.001

The History of the London Green Belt. London Green Belt Council. URL: <http://londongreenbeltcouncil.org.uk/history-of-the-green-belt/> (accessed: 18.02.2019).

The Metropolitan Green Belt, changing an institution. Progress in Planning. 2018. Vol. 21. P. 1–28. doi: 10.1016/j.progress.2017.01.001

Verdú-Vázquez A., Fernández-Pablos E., Lozano-Diez R., López-Zaldívar O. Development of a methodology for the characterization of urban and periurban green spaces in the context of supra-municipal sustainability strategies. *Land Use Policy*. 2017. Vol. 69. P. 75–84. doi: 10.1016/j.landusepol.2017.08.040

Received February 28, 2019

СВЕДЕНИЯ ОБ АВТОРАХ:

Дружинин Павел Васильевич

ведущий научный сотрудник, руководитель отдела моделирования и прогнозирования регионального развития, д. э. н.

Институт экономики КарНЦ РАН,
Федеральный исследовательский центр
«Карельский научный центр РАН»
пр. А. Невского, 50, Петрозаводск, Республика Карелия,
Россия, 185030
эл. почта: pdruzhinin@mail.ru
тел.: (8142) 571525

Шкиперова Галина Тимофеевна

старший научный сотрудник, к. э. н.

Институт экономики КарНЦ РАН,
Федеральный исследовательский центр
«Карельский научный центр РАН»
пр. А. Невского, 50, Петрозаводск, Республика Карелия,
Россия, 185030
эл. почта: shkiperova@mail.ru
тел.: (8142) 571525

Курило Анна Евгеньевна

ведущий научный сотрудник, д. э. н.

Институт экономики КарНЦ РАН,
Федеральный исследовательский центр
«Карельский научный центр РАН»
пр. А. Невского, 50, Петрозаводск, Республика Карелия,
Россия, 185030
эл. почта: akurilo@mail.ru
тел.: (8142) 571525

CONTRIBUTORS:

Druzhinin, Pavel

Institute of Economics, Karelian Research Centre,
Russian Academy of Sciences
50 Al. Nevsky Pr., 185030 Petrozavodsk, Karelia, Russia
e-mail: pdruzhinin@mail.ru
tel.: (8142) 571525

Shkiperova, Galina

Institute of Economics, Karelian Research Centre,
Russian Academy of Sciences
50 Al. Nevsky Pr., 185030 Petrozavodsk, Karelia, Russia
e-mail: shkiperova@mail.ru
tel.: (8142) 571525

Kurilo, Anna

Institute of Economics, Karelian Research Centre,
Russian Academy of Sciences
50 Al. Nevsky Pr., 185030 Petrozavodsk, Karelia, Russia
e-mail: akurilo@mail.ru
tel.: (8142) 571525