

УДК 581.95+581.5

## НОВЫЕ НАХОДКИ ОХРАНЯЕМЫХ ВИДОВ РАСТЕНИЙ НА ТЕРРИТОРИИ ДЖЕГУТИНСКОГО ФЛОРИСТИЧЕСКОГО РАЙОНА (ЗАПАДНЫЙ КАВКАЗ)

И. В. Руденко<sup>1\*</sup>, В. В. Крыленко<sup>2</sup>

<sup>1</sup> Российский университет дружбы народов (ул. Миклухо-Маклая, 6, Москва, Россия, 117198), \*rudenkoilya706@gmail.com

<sup>2</sup> Институт океанологии им. П. П. Ширшова РАН (Нахимовский пр., 36, Москва, Россия, 117997)

Приводятся сведения о сделанных на территории Джегутинского флористического района в 2024–2025 гг. новых находках охраняемых видов сосудистых растений. Всего на массивах Больше и Баранаха, относящихся к бассейнам р. Уруп и р. Большой Зеленчук, выявлено 26 охраняемых видов, включенных в Красные книги Российской Федерации, Карачаево-Черкесской Республики (КЧР) и Краснодарского края. Два вида, *Anacamptis coriophora* (L.) R. M. Bateman, Pridgeon & M. W. Chase и *Dracoscephalum ruyschiana* L., фиксируются впервые для Джегутинского флористического района, 8 видов указываются впервые для массивов Баранаха и Больше и для 16 видов подтверждается произрастание на исследованных массивах. Два вида из семейства Orchidaceae включены в Красную книгу Карачаево-Черкесской Республики с категорией 1 – «находящийся под угрозой исчезновения вид»: *Anacamptis coriophora* ранее был известен в регионе из одного локалитета в долине р. Теберды; *Neotinea ustulata* (L.) R. M. Bateman, Pridgeon & M. W. Chase ранее отмечен в восточной (перевал Гумбаши) и южной (бассейн рек Джемагат и Эпчик) частях КЧР (исследованные массивы расположены на северо-западе). Из 26 зафиксированных таксонов 7 включены в Красную книгу Российской Федерации, 15 – в Красную книгу Карачаево-Черкесии и 23 – в Красную книгу Краснодарского края. Проведенные исследования позволяют дополнить информацию о распространении охраняемых в КЧР видов на территории Джегутинского флористического района.

Ключевые слова: флора; сосудистые растения; охраняемые виды; Красная книга; Западный Кавказ; Скалистый хребет; Карачаево-Черкесская Республика; Краснодарский край; новые находки; iNaturalist

Для цитирования: Руденко И. В., Крыленко В. В. Новые находки охраняемых видов растений на территории Джегутинского флористического района (Западный Кавказ) // Труды Карельского научного центра РАН. 2026. № 3. С. 45–55. doi: 10.17076/bg2212

Финансирование. Финансовое обеспечение исследований осуществлялось из средств федерального бюджета на выполнение государственного задания № FMWE-2024-0027.

# I. V. Rudenko<sup>1\*</sup>, V. V. Krylenko<sup>2</sup>. NEW RECORDS OF PROTECTED PLANT SPECIES IN THE DZHEGUTINSKY FLORISTIC DISTRICT (WESTERN CAUCASUS)

<sup>1</sup> Peoples' Friendship University of Russia (6 Miklukho-Maklaya St., 117198 Moscow, Russia), \*rudenkoilya706@gmail.com

<sup>2</sup> Shirshov Institute of Oceanology, Russian Academy of Sciences (36 Nakhimovsky St., 117997 Moscow, Russia)

The article provides information on new records of red-listed vascular plant species made in the Dzhegutinsky floristic district in 2024–2025. In total, 26 taxa listed in the Red Data Books of the Russian Federation, the Karachay-Cherkess Republic and the Krasnodar Krai were identified in the Bolshe and Baranakha massifs, which belong to the Urup and Bolshoy Zelenchuk river catchments. Two species (*Anacamptis coriophora* (L.) R. M. Bateman, Pridgeon & M. W. Chase and *Dracocephalum ruyschiana* L.) were encountered in the flora of the Dzhegutinsky floristic district for the first time. Eight species are new for the Baranakha and Bolshe massifs, and the presence of 16 species in these massifs was confirmed. Two taxa of the Orchidaceae family are red-listed in the Karachay-Cherkess Republic with category 1 (endangered species): *Anacamptis coriophora* was previously known in the region from a single locality in the Teberda River valley; *Neotinea ustulata* (L.) R. M. Bateman, Pridgeon & M. W. Chase was previously recorded in the district in the Dautsky Nature Reserve and on the Skalisty (Rocky) Range, in the eastern part of the Dzhegutinsky District of Karachay-Cherkessia. Of the 26 recorded taxa, 7 are listed in the Red Data Book of the Russian Federation, 15 in the Red Data Book of Karachay-Cherkessia, and 23 in the Red Data Book of the Krasnodar Krai. The research findings add to our knowledge of the distribution of protected species in the Karachay-Cherkess Republic.

**Keywords:** flora; vascular plants; red-listed species; Red Data Book; Western Caucasus; Rocky Range; Karachay-Cherkess Republic; Krasnodar Krai; new records; iNaturalist

**For citation:** Rudenko I. V., Krylenko V. V. New records of protected plant species in the Dzhegutinsky floristic district (Western Caucasus). *Trudy Karel'skogo nauchnogo tsentra RAN = Transactions of the Karelian Research Centre RAS*. 2026. No. 3. P. 45–55. doi: 10.17076/bg2212

**Funding.** The studies were funded from the federal budget through state assignment #FMWE-2024-0027.

## Введение

В рельефе северного макросклона Большого Кавказа выделяются несколько крупнейших хребтов, протянувшихся с северо-запада на юго-восток параллельно Главному (Водораздельному) хребту: Передовой, Скалистый, Пастбищный, Сычевы горы. В частности, Скалистый хребет простирается от реки Белой на западе до реки Терек на востоке. Западная часть Скалистого хребта (рис. 1) разделена левобережными притоками реки Кубани на ряд массивов (с запада на восток): Герпегем (максимальная высота 1211,6 м над уровнем моря), Шахан (1300,8 м), Ахмет-Кая (1313,7 м), гора Лысая (1662,9 м), Большой Шелох (1684,8 м), Баранаха (1703,5 м), Больше (Баширка, Башкирка, Варатан – 1751,5 м), Джисса (1609,9 м), Джангур (1560,2 м) [Потапенко, 2004].

Скалистый хребет имеет форму куэсты с крутыми южными и пологими северными склонами. Куэста к югу резко обрывается в Северо-

Юрскую депрессию (рис. 2), высота обращенных на юг скальных обрывов, зачастую расположенных в несколько уровней, достигает 300 м.

Для Скалистого хребта характерно постепенное нарастание высоты его основных вершин с запада на восток и с севера на юг (рис. 1). Перечисленные орографические особенности определяют заметную дифференциацию растительного покрова на разных участках Скалистого хребта. Основными факторами, обуславливающими эту дифференциацию, являются: общее уменьшение количества атмосферных осадков с запада на восток и с юга на север (с удалением от Черного моря); ориентация склонов по отношению к преобладающим воздушным массам и солнцу; направление поверхностного и подземного стока.

В результате действия перечисленных факторов на общем фоне региональной высотной поясности (кубанский вариант западно-северокавказского типа [Зоны..., 1999]) формируются биоклиматические сектора. Для каждого



Рис. 1. Схема орографического строения западной части Скалистого хребта с указанием границ исследуемого района

Fig. 1. Scheme of the orographic structure of the western part of the Skalisty Range, indicating the boundaries of the study area



Рис. 2. Южный край массива Больше, вдали – массив Баранаха, слева – Северо-Юрская депрессия

Fig. 2. The southern edge of the Bolshe Massif, with the Baranakha Massif in the distance and the Severo-Yurskaya (North-Yura) Depression to the left

из таких секторов свойственно собственное сочетание вариантов высотной поясности. В целом каждому из перечисленных выше участков Скалистого хребта (массивов) соответствует индивидуальный характер экосистем, сформированный на основе вертикальной поясности западной части Северного Кавказа, но осложненный аридизацией климата и повышением абсолютных отметок территории в направлении с северо-запада на юго-восток. Следует отметить, что западная часть Скалистого хребта сложена отложениями верхней юры, преимущественно – доломитами и известняками, реже – гипсами

[Потапенко, 2004]. С точки зрения формирования и дифференциации почвенно-растительного покрова пространственное распределение перечисленных отложений играет значительно меньшую роль в сравнении с орографическими и климатическими особенностями.

Соседние массивы Баранаха и Больше расположены в центре западной части Скалистого хребта между р. Уруп и р. Большой Зеленчук (рис. 1, 3). В отличие от остальных массивов, отделенных друг от друга долинами крупных рек, берущих начало на Главном Кавказском хребте и текущих на север, Баранаха и Больше

разделены лишь локальным понижением (рис. 3). Благодаря этому рассматриваемые массивы обладают высокой степенью сходства без выраженных экотонов. Административно массивы поделены между Карачаево-Черкесской Республикой (Урупский и Зеленчукский районы) и Краснодарским краем (Отрадненский район). Граница регионов имеет чрезвычайно сложную конфигурацию, отражающую историю социально-экономического развития региона: к Краснодарскому краю чаще всего отнесены покрытые лесом участки долин и балок; к Карачаево-Черкесской Республике (КЧР) отнесены возвышенные преимущественно луговые участки (рис. 3).

Данные массивы расположены в пределах Джегутинского флористического района Карачаево-Черкесии [Зернов и др., 2015]. При районировании Карачаево-Черкесии А. С. Зернов и В. Г. Онипченко учитывали географические особенности, в первую очередь геоморфологические и климатические, а также наиболее выделяющиеся черты флоры. В Джегутинском районе представлены нагорные степи и гемиксерофитные леса Скалистого и Мелового хребтов. Западная и восточная границы района совпадают с административной границей КЧР;

южная граница проходит по трассе Курджиново – Зеленчукская – Карачаевск – перевал Гумбаши; северная граница проходит по административной границе КЧР и южной границе Черкесского флористического района (района равнинных степей южнорусского типа). Существуют и другие районирования исследованной территории, такие как флорогенетическое районирование А. И. Галушко [Флора..., 1978], ботанико-географическое районирование А. Л. Тахтаджяна и Ю. Л. Меницкого [Конспект..., 2008], районирование Д. С. Шильникова [Конспект..., 2010]. Но при анализе флористических находок районирование А. С. Зернова и В. Г. Онипченко показалось наиболее подходящим с точки зрения размера выделяемых районов, географических и флористических аспектов.

С начала XIX в. на территории Карачаево-Черкесии работали такие крупные ученые, как К. А. Мейер, В. И. Липский, Н. А. Буш, В. Н. Кононов и многие другие, но их внимание в основном уделялось Архызскому и Учкуланскому флористическим районам, расположенным в высокогорьях, южнее Джегутинского района [Зернов и др., 2015]. В последние десятилетия данную территорию активно изучают А. С. Зернов и В. Г. Онипченко, объединившие

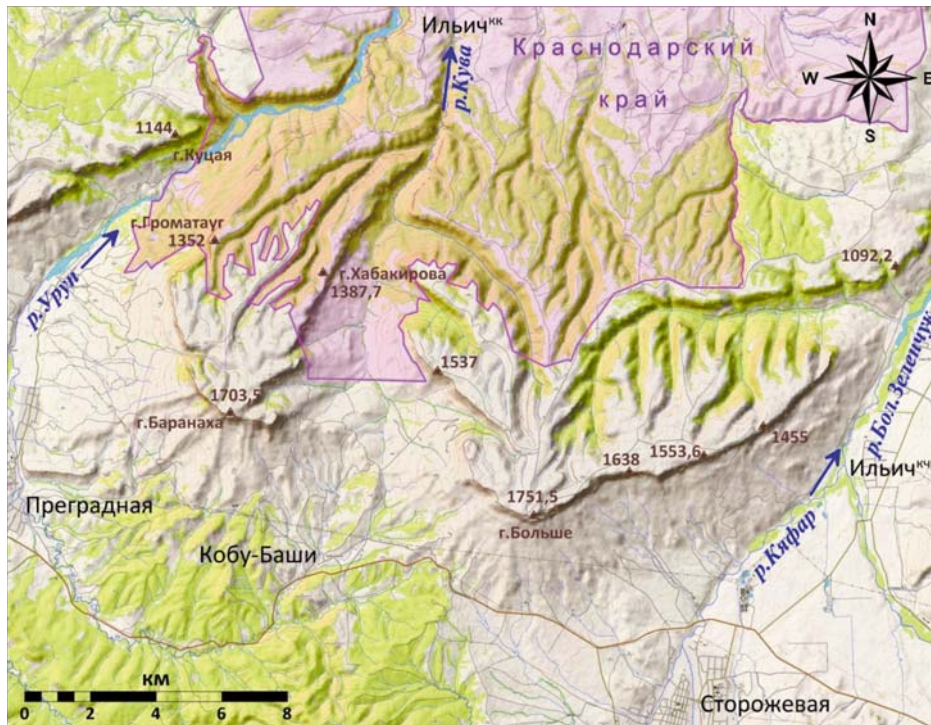


Рис. 3. Топографическая схема массивов Больше и Баранакха, составлена авторами с использованием открытых данных OSM (OpenStreetMap Россия, <http://openstreetmap.ru>)

Fig. 3. Topographic scheme of the Bolshe and Baranakha Massifs, compiled by the authors using open data from OSM (OpenStreetMap Russia, <http://openstreetmap.ru>)

результаты почти 40-летней полевой работы и анализа существующих гербарных коллекций в книге «Определитель сосудистых растений КЧР» [Зернов и др., 2015]. Помимо этого, весомый вклад в изучение Джегутинского района внес Д. С. Шильников, который подробно проанализировал флору бассейна р. Большая Лаба в своей кандидатской диссертации [Шильников, 2008] и провел инвентаризацию флоры КЧР [Конспект..., 2010]. Несмотря на хорошую изученность смежных территорий, массивы Баранаха и Больше были обделены вниманием ботаников. С данной территории имеется значительно меньше гербарных сборов и иной информации, чем с соседних массивов и хребтов, флористические находки фрагментарные [Шильников, 2010; Зернов и др., 2013; Зернов, Филин, 2025].

Целью данной работы было дополнение списка охраняемых видов сосудистых растений, анализ их численности для участка Скалистого хребта в пределах массивов Баранаха и Больше.

В приведенном перечне представлены виды, внесенные в Красные книги Российской

Федерации [2024б], Карачаево-Черкесской Республики [2024а] и Краснодарского края [2017]. Флористические находки разделены на новые виды для флоры Джегутинского флористического района; новые виды для массивов Баранаха и Больше в пределах КЧР; виды, отмечавшиеся ранее на массивах Баранаха и Больше.

### Материалы и методы

Экспедиционные исследования массивов Баранаха и Больше проводились в весенне-летний период (май, июнь 2024 г., июнь 2025 г.). Работа выполнялась методом маршрутных обследований, включавших поиск и фотофиксацию найденных растений с указанием точных географических координат. Маршруты закладывались с целью максимально возможного охвата всех основных биотопов (рис. 4): субгоризонтальных приводораздельных пространств, прирвовочной части обрывов и останцов, нижней части вертикальных скальных обрывов, наклонных задернованных террас, скальных обнажений и осыпей.

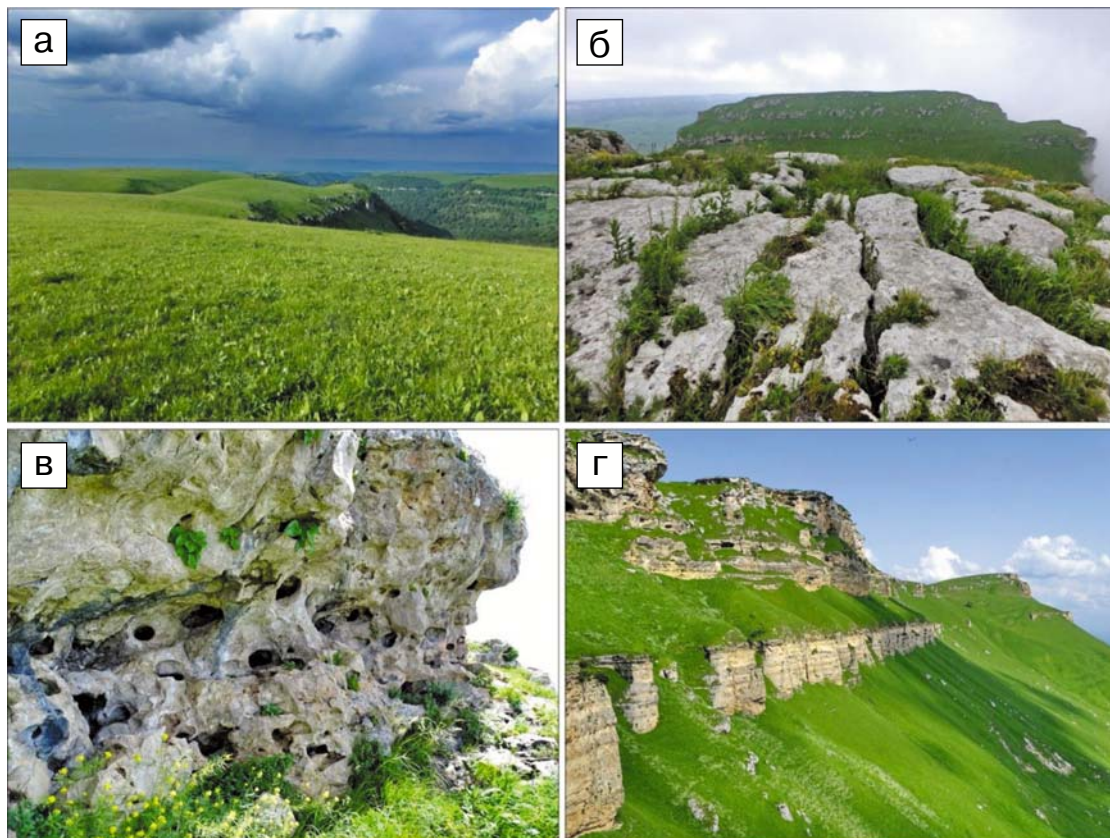


Рис. 4. Типичные биотопы исследуемого района: а – субгоризонтальные приводораздельные поверхности; б – прирвовочная часть обрывов и останцов; в – вертикальные поверхности скальных обрывов; г – наклонные задернованные террасы

Fig. 4. Typical biotopes of the study area: а – subhorizontal near-watershed surfaces; б – edge parts of cliffs and remnant landforms; в – vertical surfaces of rocky cliffs; г – sloping terraces

Преимущественно исследования проводились в административных границах Карачаево-Черкесской Республики, на территории Джугутинского флористического района. Ниже приводятся сведения о сделанных в 2024–2025 гг. на горных массивах Баранаха и Больше новых находках охраняемых видов сосудистых растений. Поскольку части исследуемых горных массивов Баранаха и Больше включены в пределы Краснодарского края, в работе приведены данные и по видам, включенным в Красную книгу Краснодарского края как сопредельной территории. Обнаруженные виды приводятся в алфавитном порядке латинских названий, номенклатура – согласно POWO. Для некоторых видов в синонимах приведены иные распространенные названия. Редкие и угрожаемые виды, для сбора которых требуется отдельное разрешение (виды, внесенные в Красные книги), не гербаризировали. Фотографии зафиксированных растений с координатами и диапазоном точности геопривязки размещены на платформе iNaturalist в формате наблюдений ([www.inaturalist.org/observations/](http://www.inaturalist.org/observations/)). Данная платформа благодаря проекту «Флора России» [Серегин и др., 2020] объединяет натуралистов-любителей и профессиональных ботаников и позволяет уточнить информацию о пространственном распространении таксонов, периоде вегетации, численности и других характеристиках. Данные хранятся в открытом доступе, подтвержденные экспертами фиксации экспортируются в GBIF (Глобальная информационная система о биоразнообразии) [Серегин и др., 2024; Хумала, Полевой, 2025].

В тексте приняты следующие сокращения: р-н – район, КК – Краснодарский край, РФ – Российская Федерация, КЧР – Карачаево-Черкесская Республика. Также приняты следующие сокращения категорий и статусов, используемые в актуальном издании Красной книги соответствующего региона [Красная..., 2017, 2024а, б]: РФ 2 – сокращающиеся в численности и/или распространении, РФ 3 – редкие, РФ БУ – находящиеся в состоянии, близком к угрожающему (NT – Near Threatened), РФ У – уязвимые (VU – Vulnerable), КЧР 1 – находящийся под угрозой исчезновения вид, КЧР 2 а – сокращающийся в численности вид с низкой численностью в регионе и спорадическим распространением, КЧР 3 б – редкий вид с низкой численностью в регионе и спорадическим распространением, КЧР 3 г – редкий вид с низкой численностью в регионе и узколокальным распространением; КК 1 КС – находящийся в критическом состоянии вид, КК 2 ИС – исчезающий вид, КК 3 УВ – уязвимый вид.

## Результаты и обсуждение

Общей закономерностью для растительных сообществ перечисленных выше массивов является снижение в направлении с запада на восток доли мезофитной лесной и лесолуговой растительности и увеличение доли остепненно-луговой, горно-луговой с элементами субальпийской, субальпийских лугов. Растительность Скалистого хребта существенно изменена в результате многовекового пастбищного использования. На многих участках, особенно вблизи кошей и водоемов (рис. 5), сформировались антропогенно обусловленные фитоценозы, что привело к распространению вторичных сорно-кустарниковых и сорно-бурьянистых зарослей. Характерно различие хозяйственного использования различных орографических элементов Скалистого хребта. Обширные платообразные северные склоны горных массивов (рис. 4, а) с уклонами до 30° преимущественно используются как сенокосные луга, на крутых (30–60°) южных склонах (рис. 4, г) обычно осуществляется выпас скота.

Отдельно следует отметить влияние интразональных факторов. Наиболее значительно влияние балочной сети, разделяющей горные массивы на отдельные блоки (рис. 3). Наличие балок обусловило глубокое внедрение лесных участков в обширные луговые пространства. Это способствует проникновению лесных видов в луговые сообщества, и напротив – препятствует свободному распространению луговых видов в пределах одного массива. Наличие балок также способствует большому разнообразию уклонов и экспозиций в пределах одной территории. Результатом является значительная мозаичность в распространении тех или иных видов.

Существенно осложняет распределение растительных сообществ и одновременно – способствует высокому биоразнообразию наличие естественных и антропогенных обнажений скальных пород (часто сильно выветрелых). Естественные обнажения обычно приурочены к крутым склонам долин и балок, карстовых воронок. Антропогенные обнажения образуются вблизи дорог, горных выработок, на участках с перевыпасом скота.

Широко распространены участки практически вертикальных скал: как вдоль южного склона куэст (рис. 2, 4, г), так и опоясывающих речные долины и балки (рис. 4, а, в). Как и на скальных обрывах берега Черного моря [Крыленко, Лукиных, 2021], растительность этих участков значительно дифференцирована в зависимости от типа субстрата, высоты,



Рис. 5. Седловинная поверхность в восточной части массива Баранаха со следами вытаптывания вблизи водопоев. Вдали – массив Больше

Fig. 5. Saddle surface in the eastern Baranakha Massif with trampled watering sites. Bolshe Massif in the distance

экспозиции, крутизны и т. п. На участках прочных скал растения могут освоить только крупные трещины или карнизы. На участках выветрелых скал с обилием небольших ниш активно расселяется ряд видов, таких как *Viola caucasica* Kolen. ex Rupr., *Cystopteris fragilis* (L.) Bernh., *Asplenium ruta-muraria* L., *Asplenium trichomanes* L., *Silene hoefftiana* Fisch. & C. A. Mey., *Campanula pendula* M. Bieb., *Parietaria* sp. и др.

Отдельно следует упомянуть небольшие по площади участки с практически отсутствующим почвенным покровом вблизи края куэсты или на останцах. Поверхность тут представлена скальным субстратом, разделенным трещинами или карстовыми полостями на отдельные блоки (рис. 4, б). Ряд видов встречается исключительно в пределах этих участков: *Seseli petraeum* M. Bieb., *Scrophularia rupestris* M. Bieb. ex Willd., *Chamaescidium acaule* (M. Bieb.) Boiss., *Sempervivum caucasicum* Rupr. ex Boiss., *Pulsatilla* sp., *Astragalus somcheticus* K. Koch, *Valeriana alpestris* Steven, *Gypsophila tenuifolia* M. Bieb., *Sedum acre* L. и др.

Из кустарниковых литофитов на скальных обнажениях и в трещинах доминируют *Rhamnus erythroxylodes* Hoffmanns., *Rhamnus microcarpa* Boiss., *Amelanchier ovalis* Medik.,

*Hedlundia* sp. Интересно, что на Боковом и Пастбищном хребтах данные виды практически не встречаются, а распространение *Rhamnus microcarpa* и *Amelanchier ovalis* в пределах Скалистого хребта ограничено массивами Большой Шелох, Баранаха и Больше.

Всего на массивах Больше и Баранаха, относящихся к бассейнам р. Уруп и р. Большой Зеленчук, выявлено 26 охраняемых видов, включенных в Красные книги Российской Федерации (7 видов), Карачаево-Черкесской Республики (15 видов) и Краснодарского края (23 вида).

Два вида, *Anacamptis coriophora* (L.) R. M. Bateman, Pridgeon & M. W. Chase и *Dracocephalum ruyschiana* L., фиксируются впервые для флоры Джугутинского флористического района, 8 видов указываются впервые для массивов Баранаха и Больше и для 16 видов подтверждается произрастание на исследованных массивах. Два вида из семейства Orchidaceae включены в Красную книгу Карачаево-Черкесской Республики с категорией 1 – «находящийся под угрозой исчезновения вид»: *Anacamptis coriophora* ранее был известен в регионе из одного локалитета в долине р. Теберды; *Neotinea ustulata* (L.) R. M. Bateman, Pridgeon & M. W. Chase

ранее отмечен в восточной (перевал Гумбаши) и южной (бассейн рек Джемагат и Эпчик) частях КЧР (исследованные массивы расположены на северо-западе).

### Новые виды для флоры Джегутинского флористического р-на КЧР

*Anacamptis coriophora* (L.) R. M. Bateman, Pridgeon & M. W. Chase – анакамптис клопоносный: Красная книга РФ 2 У, КЧР 1 (известный в регионе из одного локалитета), КК 3 УВ. 1) Седловина между г. Баранаха и г. Больше, 1197 м над ур. м., 43°57'32.364"N, 41°20'14.604"E, на лугу, 13.VI 2025, одна особь; 2) подножье г. Баранаха, окр. аула Кобу-Баши, 1147 м над ур. м., 43°56'51.540"N, 41°17'43.764"E, на лугу, 14.VI 2025, не менее 100 экз. В КЧР известна одна популяция в долине р. Теберды [Красная..., 2024а].

*Dracoscephalum ruyschiana* L. – змееголовник Рюйша: Красная книга КК 3 УВ. Г. Баранаха и г. Больше, на лугах, щебнистых склонах, опушке леса, VI 2024, VI 2025, группами до 10 особей, всего не более 100 экз. На г. Больше произрастает вместе с *Dracoscephalum austriacum* L. на щебнистых склонах под известняками. На территории Краснодарского края произрастает в окрестностях х. Ильич [Руденко и др., 2024]. Во флоре КЧР известен для Архызского и Учкуланского флористических р-нов [Зернов и др., 2015].

### Новые виды для массивов Баранаха и Больше в границах Джегутинского флористического р-на КЧР

*Allium denudatum* Redouté [*Allium albidum* Fisch. ex M. Vieb.] – лук оголенный (лук беловатый): Красная книга КК 3 УВ. Г. Больше (северо-восточный макросклон), 1660 м над ур. м., 43°56'43.260"N, 41°24'53.172"E, на скалах, VI 2025, единично. Во флоре КЧР известен для Архызского, Учкуланского и Джегутинского флористических р-нов [Зернов и др., 2015]. В Краснодарском крае западнее х. Ильич встречается обильно на гипсах [Руденко и др., 2024].

*Asplenium scolopendrium* L. – листовик обыкновенный: Красная книга КЧР 3 г. Г. Больше (северный макросклон), 43°59'7.872"N, 41°22'28.956"E, 1446 м над ур. м., в широколиственном лесу, 12.VI 2025, единично. Во флоре КЧР для Джегутинского флористического р-на ранее был известен только для бассейна р. Большая Лаба [Красная..., 2024а], в том числе близ Черного озера [Зернов и др., 2015].

*Lilium monadelphum* Adams – лилия однократная: Красная книга КЧР 3 б.

Г. Баранаха и г. Больше, на полянах, лесных опушках и в затененных широколиственных лесах, V 2024, VI 2025, обильно, более 100 экз. В определителе КЧР отмечен для Архызского и Учкуланского флористических р-нов [Зернов и др., 2015], в Красной книге КЧР в Джегутинском р-не отмечен только для Пастбищного хребта [Красная..., 2024а].

*Neotinea tridentata* (Scop.) R. M. Bateman, Pridgeon & M. W. Chase – неотиния трехзубчатая: Красная книга РФ 3 БУ, КЧР 3 б, КК 3 УВ. Г. Баранаха и г. Больше, на щебнистых полянах и лугах, VI 2025, небольшими группами до 10 экз. На г. Баранаха зафиксировано 3 группы общей численностью 9 экз., на г. Больше – 6 групп численностью 22 экз. В КЧР известна для Пастбищного хребта и в окрестностях г. Карачаевска, новое местонахождение на Скалистом хребте [Красная..., 2024а].

*Neotinea ustulata* (L.) R. M. Bateman, Pridgeon & M. W. Chase – неотиния обожженная: Красная книга РФ 2 У, КЧР 1 (с локальным распространением в регионе), КК 3 УВ. Г. Баранаха и г. Больше, на полянах и лугах, VI 2025, небольшими группами до 13 экз. На г. Баранаха зафиксирована 1 группа, 43°58'17.436"N, 41°18'25.848"E, 1453 м над ур. м, численность 5 экз., на г. Больше и в седловине между массивами – 6 групп общей численностью 36 экз. Произрастает совместно с *N. tridentata*, и на данном массиве образуется их естественный межвидовой гибрид *Neotinea* × *dietrichiana* (Bogenh.) H. Kretzschmar, Eccarius & H. Dietr., обнаруженный Д. С. Шильниковым в окр. ст. Преградной [Шильников, 2023]. В КЧР зафиксирован в Даутском заказнике и в Джегутинском р-не, восточной части Скалистого хребта, перевал Гумбаши [Зернов, Филин, 2023; Красная..., 2024а].

*Neottia ovata* (L.) Hartm. – тайник яйцевидный: Красная книга КК 3 УВ. Г. Баранаха, окрестности пещеры Извещательной, в затененном широколиственном лесу, VI 2024, единично. В Краснодарском крае на север от г. Баранаха к х. Ильич встречается обильно [Руденко и др., 2024].

*Orchis mascula* (L.) L. – ятрышник мужской: Красная книга РФ 3 БУ, КЧР 2 а, КК 3 УВ. Г. Больше (северный макросклон), 1560 м над ур. м., 43°57'41.040"N, 41°24'25.200"E, на лугу, 11.VI 2025, единично. В КЧР известен для Пастбищного хребта и Архызского р-на, пик Закан [Красная..., 2024а], новое местонахождение на Скалистом хребте в пределах КЧР.

*Woodsia alpina* (Bolton) Gray – вудсия альпийская: Красная книга КЧР 3 б, КК 1 КС. Г. Баранаха (западный макросклон), 1610 м над ур. м., 43°58'15.348"N, 41°17'40.740"E, в трещинах

скал, 14.VI 2025, единично. Петрофитный вид, произрастающий на скалах совместно с *Silene hoefftiana* Fisch. & C. A. Mey., *Asplenium ruta-muraria* L., *A. trichomanes* L., *Cystopteris fragilis* (L.) Bernh. и др. В Джегутинском р-не на исследованной территории ранее не фиксировался, отмечен только для восточной части Скалистого хребта [Красная..., 2024а].

### **Виды, известные ранее на массивах Баранаха и Больше в границах Джегутинского флористического р-на КЧР**

*Allium ursinum* L. – черемша: Красная книга КЧР 3 б. Г. Больше, 1409 м над ур. м., 43°57'47.772"N, 41°24'37.008"E, во влажном лесу, VI 2025, единично. На территории Карачаево-Черкесии в пределах массива отмечена одна точка, в Краснодарском крае на север от г. Баранаха к х. Ильич встречается обильно (данные авторов).

*Anacamptis pyramidalis* (L.) Rich. – анакамптис пирамидальный: Красная книга КЧР 2 а, КК 3 УВ. Седловина между г. Баранаха и г. Больше, 1201 м над ур. м., 43°57'31.356"N, 41°20'9.600"E, на лугу, 13.VI 2025, одна особь. В КЧР известен лишь на Скалистом хребте, вблизи ст. Преградная [Красная..., 2024а].

*Anemone sylvestris* L. – ветреница лесная: Красная книга КЧР 3 б, КК 3 УВ. Г. Больше, северо-восточный макросклон, 1540 м над ур. м., 43°57'25.128"N, 41°24'43.272"E, под скалой, затененный луговой склон, 11.VI 2025, зафиксирована одна популяция, не более 50 экз.

*Astragalus lasioglottis* Steven – астрагал волосистоязычковый: Красная книга КК 3 УВ. Г. Баранаха (западный макросклон), 1681 м над ур. м., 43°58'8.040"N, 41°17'44.376"E, на выходах скальных пород, 14.VI 2025, более 50 экз.

*Astragalus somcheticus* K. Koch [*Astragalus demetrii* Kharadze] – астрагал Дмитрия: Красная книга КК 3 УВ. Г. Баранаха и г. Больше, на каменистых склонах и скалах, V–VI 2024, VI 2025, обильно, более 300 экз.

*Campanula pendula* M. Bieb. – колокольчик повислый: Красная книга КК 3 УВ. Г. Баранаха и г. Больше, на вертикальных скальных обрывах, V–VI 2024, VI 2025, обильно, более 500 экз.

*Dactylorhiza urvilleana* (Steud.) H. Baumann & Künkele – пальчатокоренник Дюрвиля: Красная книга КЧР 3 б, КК 3 УВ. Г. Баранаха и г. Больше, на влажных полянах и лугах, зарослях кустарников, у ручьев, обильно, V 2024, VI 2025, более 200 экз. На массиве встречаются очень крупные особи, достигающие 45 см.

*Gladiolus tenuis* M. Bieb. – шпажник тонкий: Красная книга КК 3 УВ. Г. Баранаха и г. Больше

(северный макросклон), на сырых и заболоченных лугах, влажных полянах и опушках, V–VI 2024, VI 2025, обильно, более 300 экз.

*Helleborus orientalis* Lam. – морозник восточный: Красная книга КЧР 3 б, КК 3 УВ. Г. Баранаха (северо-западный макросклон), 1422 м над ур. м., 44°0'24.228"N, 41°16'44.580"E, в широколиственном лесу, VI 2024, единично. В КЧР известен на Скалистом хр. в окрестностях ст. Исправной и ст. Преградной [Красная..., 2024а]. В пределах массива на территории Карачаево-Черкесии отмечена одна точка; в Краснодарском крае на север от г. Баранаха к х. Ильич встречается обильно [Руденко и др., 2024].

*Iris furcata* M. Bieb. [*I. aphylla* auct. non L.] – ирис рогатый (ирис безлистный): Красная книга РФ 2 У, КЧР 2 а, КК 2 ИС. Г. Больше, на лугах, каменистых склонах, V–VI 2024, VI 2025, группами до 8 экз., всего более 30 экз. В Краснодарском крае на север от г. Баранаха к х. Ильич отмечена популяция на щебнистой поляне над р. Уруп, в которой насчитывается более 70 экз. [Руденко и др., 2024].

*Orobanche gamosepala* Reut. – зарази́ха сростночашелистикова́я: Красная книга КК 3 УВ. Г. Баранаха и г. Больше, на полянах и лугах, VI 2025, паразитирует на *Geranium sanguineum* L. и *G. sylvaticum* L. Встречается небольшими группами по 1–3 экз. На г. Баранаха зафиксировано 3 группы общей численностью 4 экз., на г. Больше – 5 групп общей численностью 14 экз. В Краснодарском крае на север от г. Баранаха к х. Ильич в 2024 г. отмечено 58 экз. [Руденко и др., 2024].

*Phelypaea coccinea* (M. Bieb.) Poir. – фелипея красная: Красная книга КК 3 УВ. Г. Баранаха (восточный макросклон) и г. Больше, на полянах и каменистых склонах, VI 2025, паразитирует на растениях из рода *Psephellus*, более 300 экз.

*Pontechium maculatum* (L.) Böhle & Hilger [*Echium russicum* S.G. Gmel.] – синяк русский: Красная книга КК 3 УВ. Г. Баранаха (восточный макросклон) и г. Больше (юго-западный макросклон), на сухих каменистых склонах, VI 2025, более 100 экз.

*Scrophularia rupestris* M. Bieb. ex Willd. – норичник скальный: Красная книга КК 3 УВ. Г. Баранаха и г. Больше, на скалах, V–VI 2024, VI 2025, обильно, более 300 экз.

*Stipa pulcherrima* K. Koch – ковыль красивейший: Красная книга РФ 3 БУ, КЧР 3 б, КК 3 УВ. Г. Больше, на каменистых лугах и сухих каменистых склонах, VI 2025, более 50 экз.

*Traunsteinera sphaerica* (M. Bieb.) Schltr. – траунштейнера сферическая: Красная книга РФ 3 У, КЧР 3 б, КК 3 УВ. Г. Баранаха и г. Больше, на влажных лугах, VI 2025, единично. На г. Баранаха отмечены 2 экз., на г. Больше – 13 экз.

## Заключение

В результате проведенных исследований дополнен список охраняемых видов сосудистых растений, произрастающих в пределах Скалистого хребта на массивах Баранаха и Больше, которые ранее были слабо охвачены ботаническими исследованиями. Впервые для Дзегутинского флористического района обнаружены *Anacamptis coriophora* (L.) R. M. Bateman, Pridgeon & M. W. Chase и *Dracoscephalum ruyschiana* L. Проведенные работы показали важность исследования малообследованных участков в пределах относительно хорошо изученных районов, поскольку выявленные местонахождения находятся вне границ существующих ООПТ, испытывают значительный хозяйственный пресс (сенокосение и выпас скота).

Проведенные исследования позволяют уточнить информацию о распространении охраняемых видов на территории Карачаево-Черкесской Республики (в пределах Дзегутинского флористического района) и Краснодарского края. Главным результатом настоящей работы является оперативное введение в научный оборот данных о новых местонахождениях охраняемых видов растений, необходимых для подготовки очередного издания Красной книги КЧР.

Авторы выражают благодарность Д. А. Бочкову, Н. С. Гамовой, а также другим участникам проекта «Флора России» и экспертам, принявшим участие в определении видов и обсуждении находок на портале iNaturalist. За неоценимую помощь в организации полевых исследований благодарим Светлану Анучину «asvetka».

## Литература

Зернов А. С., Алексеев Ю. Е., Онипченко В. Г. Определитель сосудистых растений Карачаево-Черкесской Республики / Московский гос. ун-т им. М. В. Ломоносова, Тебердинский гос. природный биосферный заповедник. М.: Т-во науч. изд. КМК, 2015. 459 с.

Зернов А. С., Онипченко В. Г., Полюдченков И. П. Дополнения к флоре Карачаево-Черкесской Республики // Бюллетень МОИП. Отдел биологический. 2013. Т. 118, № 6. С. 68–69.

Зернов А. С., Филин А. Н. Дополнения к флоре Карачаево-Черкесской Республики. Сообщение 7 // Бюллетень МОИП. Отдел биологический. 2023. Т. 128, № 3. С. 49–51. doi: 10.55959/MSU0027-1403-BB-2023-128-3-49-51

Зернов А. С., Филин А. Н. Новые материалы к флоре Краснодарского края и Карачаево-Черкесской Республики // Бюллетень МОИП. Отдел

биологический. 2025. Т. 130, № 3. С. 70–72. doi: 10.55959/MSU0027-1403-BB-2025-130-3-70-72

Зоны и типы поясности растительности России и сопредельных территорий / Отв. ред. Г. Н. Огуреева. М.: Экор, 1999. 64 с.

Конспект флоры Кавказа: В 3 т. / Отв. ред. акад. А. Л. Тахтаджян. Т. 3, ч. 1. СПб.; М.: Т-во науч. изд. КМК, 2008. 469 с.

Конспект флоры Карачаево-Черкесии / Под ред. Д. С. Шильникова. Ставрополь: АГРУС, 2010. 381 с.

Красная книга Карачаево-Черкесской Республики / Отв. ред. В. Г. Онипченко. Черкесск: Нартиздат, 2024а. 400 с.

Красная книга Краснодарского края. Растения и грибы. III изд. / Отв. ред. С. А. Литвинская. Краснодар: Адм. Краснодар. края, 2017. 850 с.

Красная книга Российской Федерации. Растения и грибы / Отв. ред. Д. В. Гельтман. М.: ВНИИ «Экология», 2024б. 944 с.

Крыленко С. В., Лукиных А. И. Характеристики состава растительности абразионного берега северо-западной части черноморского побережья Кавказа // Вестник Удмуртского университета. Сер. Биология. Науки о Земле. 2021. Т. 31, № 1. С. 16–26. doi: 10.35634/2412-9518-2021-31-1-16-26

Потапенко Ю. Я. Геология Карачаево-Черкесии: учеб. пособие. Карачаевск: КЧГУ, 2004. 154 с.

Руденко И. В., Криворотов С. Б., Пикалова Н. А. Новые и редко встречающиеся в Краснодарском крае виды сосудистых растений в окрестностях х. Ильич (Отраденский район) // Естественные и технические науки. 2024. № 8(195). С. 81–91.

Серегин А. П., Бочков Д. А., Марченко К. Ю. и др. База данных «Локальные флоры России» в открытом доступе // Ботанический журнал. 2024. Т. 109, № 8. С. 799–820. doi: 10.31857/S0006813624080062

Серегин А. П., Бочков Д. А., Шнер Ю. В. и др. «Флора России» на платформе iNaturalist: большие данные о биоразнообразии большой страны // Журнал общей биологии. 2020. Т. 81, № 3. С. 223–233. doi: 10.31857/S0044459620030070

Флора Северного Кавказа. Т. 1 / Под ред. А. И. Галушко. Ростов н/Д: Изд-во Рост. ун-та, 1978. 318 с.

Хумала А. Э., Полевой А. В. Новые виды насекомых в энтомофауне Карелии // Труды Карельского научного центра РАН. 2025. № 1. С. 17–34. doi: 10.17076/bg1875

Шильников Д. С. Наблюдение *Neotinea × dietrichiana* // iNaturalist [Электронный ресурс]. 2023. URL: <https://www.inaturalist.org/observations/163162188> (дата обращения: 23.08.2025).

Шильников Д. С. Некоторые новые и редкие виды флоры бассейна реки Большая Лаба (Западный Кавказ) // Новости систематики высших растений. 2010. Т. 42. С. 222–225.

Шильников Д. С. Флора бассейна реки Большая Лаба и ее анализ: Автореф. дис. ... канд. биол. наук. СПб., 2008. 21 с.

## References

Galushko A. I. (ed.). Flora of the North Caucasus. Vol. 1. Rostov-on-Don: RGU; 1978. 318 p. (In Russ.)

Gel'tman D. V. (ed.). The Red Data Book of the Russian Federation. Plants and fungi. Moscow: VNIi Ekologiya; 2024. 944 p. (In Russ.)

Humala A. E., Polevoi A. V. New insect species in the entomofauna of Karelia. *Trudy Karel'skogo nauchnogo tsentra RAN = Transactions of the Karelian Research Centre RAS*. 2025;1:17–34. (In Russ.). doi: 10.17076/bg1875

Krylenko S. V., Lukinykh A. I. Characteristics of the vegetation composition of the abraded shore of the northwestern part of the Black Sea coast of the Caucasus. *Vestnik Udmurtskogo universiteta. Ser. Biologiya. Nauki o Zemle = Bulletin of Udmurt University. Ser. Biology. Earth Sciences*. 2021;31(1):16–26. (In Russ.). doi: 10.35634/2412-9518-2021-31-1-16-26

Litvinskaya S. A. (ed.). The Red Data Book of the Krasnodar Territory. Plants and fungi. 3<sup>rd</sup> edition. Krasnodar; 2017. 850 p. (In Russ.)

Ogureeva G. N. (ed.). Zones and types of vegetation zonation in Russia and adjacent territories. Moscow: Ekor; 1999. 64 p. (In Russ.)

Onipchenko V. G. (ed.). The Red Data Book of the Karachay-Cherkess Republic. Cherkessk: Nartizdat; 2024. 400 p. (In Russ.)

Potapenko Yu. Ya. Geology of Karachay-Cherkessia: a textbook. Karachaevsk: KChGU; 2004. 154 p. (In Russ.)

Rudenko I. V., Krivorotov S. B., Pikalova N. A. New and rare vascular plant species on the Krasnodar Territory in the vicinity of the settlement of Ilyich (Otradnensky District). *Estestvennye i tekhnicheskie nauki = Natural and Technical Sciences*. 2024;8(195):81–91 (In Russ.)

Seregin A. P., Bochkov D. A., Marchenko K. Yu. et al. The dataset *Local Floras of Russia* is publicly available. *Botanicheskii zhurnal = Botanical Journal*. 2024;109(8):799–820. (In Russ.). doi: 10.31857/S0006813624080062

Seregin A. P., Bochkov D. A., Shner Yu. V. et al. *Flora of Russia* on the iNaturalist platform: big data on

the biodiversity of a large country. *Zhurnal obshchei biologii = Journal of General Biology*. 2020;81(3):223–233. (In Russ.). doi: 10.31857/S0044459620030070

Shil'nikov D. S. (ed.). A compendium of the flora of Karachay-Cherkessia. Stavropol': AGRUS; 2010. 381 p. (In Russ.)

Shil'nikov D. S. Flora of the Bolshaya Laba River basin and its analysis: Summary of PhD (Cand. of Biol.) thesis. St. Petersburg; 2008. 21 p. (In Russ.)

Shil'nikov D. S. *Neotinea × dietrichiana* observation. *iNaturalist*. 2023. (In Russ.). URL: <https://www.inaturalist.org/observations/163162188> (accessed: 23.08.2025).

Shil'nikov D. S. Some new and rare species of the flora of the Bolshaya Laba River basin (Western Caucasus). *Novitates Systematicae Plantarum Vascularium*. 2010;42:222–225. (In Russ.)

Takhtadzhyan A. L. (ed.). A compendium of the flora of the Caucasus. Vol. 3, pt. 1. St. Petersburg-Moscow: KMK; 2008. 469 p. (In Russ.)

Zernov A. S., Alekseev Yu. E., Onipchenko V. G. An identification guide to vascular plants of the Karachay-Cherkess Republic. Moscow: KMK; 2015. 459 p. (In Russ.)

Zernov A. S., Filin A. N. Additions to the flora of the Karachay-Cherkess Republic. *Byulleten' MOIP. Otdel biologicheskii = Bulletin of the Moscow Society of Naturalists. Biological Dep.* 2023;128(3):49–51. (In Russ.). doi: 10.55959/MSU0027-1403-BB-2023-128-3-49-51

Zernov A. S., Filin A. N. New materials on the flora of the Krasnodar Territory and the Karachay-Cherkess Republic. *Byulleten' MOIP. Otdel biologicheskii = Bulletin of the Moscow Society of Naturalists. Biological Dep.* 2025;130(3):70–72. (In Russ.). doi: 10.55959/MSU0027-1403-BB-2025-130-3-70-72

Zernov A. S., Onipchenko V. G., Polyudchenkov I. P. Additions to the flora of the Karachay-Cherkess Republic. *Byulleten' MOIP. Otdel biologicheskii = Bulletin of the Moscow Society of Naturalists. Biological Dep.* 2013;118(6):68–69. (In Russ.)

Поступила в редакцию / received: 09.09.2025; принята к публикации / accepted: 22.10.2025.  
Авторы заявляют об отсутствии конфликта интересов / The authors declare no conflict of interest.

## СВЕДЕНИЯ ОБ АВТОРАХ:

**Руденко Илья Владимирович**

ассистент Института экологии

e-mail: rudenkoilya706@gmail.com

**Крыленко Вячеслав Владимирович**

канд. геогр. наук, старший научный сотрудник  
лаборатории экологии

e-mail: krylenko.slava@gmail.com

## CONTRIBUTORS:

**Rudenko, Ilya**

Assistant

**Krylenko, Vyacheslav**

Cand. Sci. (Geogr.), Senior Researcher