

УДК 582.28:001.32 (470.22)

ГЕРБАРИЙ КАРЕЛЬСКОГО НАУЧНОГО ЦЕНТРА РОССИЙСКОЙ АКАДЕМИИ НАУК. КОЛЛЕКЦИЯ ГРИБОВ М. В. ФРЕЙНДЛИНГ

О. О. Предтеченская

*Институт леса КарНЦ РАН, ФИЦ «Карельский научный центр РАН
(ул. Пушкинская, 11, Петрозаводск, Республика Карелия, Россия, 185910)*

Первые сведения о грибах на территории Карелии представлены финскими и шведскими учеными во второй половине XIX века, затем в 1920-х годах были получены данные в ходе работы Олонецкой научной экспедиции, а на севере современной Республики Карелия – в исследованиях 1930-х годов финского ученого М. Лаурила. Но систематическое изучение микобиоты Карелии началось только с приходом в Карельский научно-исследовательский (комплексный) институт (КНИИ) в 1931 году Марии Владимировны Фрейндлинг, первые сборы грибов которой датируются 1933 годом. М. В. Фрейндлинг проработала в КНИИ с 1931 по 1936 г., а затем в Карело-Финской научной базе (позже – Карело-Финском филиале) Академии наук СССР – с 1946 по 1953 год. Ее сборы были выполнены в государственном заповеднике «Кивач», который в те годы являлся подразделением КНИИ, а потом КФ АН СССР. В настоящее время в Гербарии Карельского научного центра РАН хранится около 500 гербарных образцов, собранных М. В. Фрейндлинг на территории заповедника «Кивач», из них 137 сопровождаются рисунками коллектора. Около 40 образцов оформлены на гербарных листах и проиллюстрированы цветными акварельными рисунками автора. В статье приводится список из 222 видов сумчатых и базидиальных грибов, составленный на основе образцов, собранных М. В. Фрейндлинг в разные годы. В настоящее время гербарий грибов является составной частью Гербария Карельского научного центра РАН (PTZ).

Ключевые слова: коллекция; PTZ; гербарные образцы; грибы; Республика Карелия

Для цитирования: Предтеченская О. О. Гербарий Карельского научного центра Российской академии наук. Коллекция грибов М. В. Фрейндлинг // Труды Карельского научного центра РАН. 2022. № 1. С. 105–116. doi: 10.17076/bg1533

Финансирование. Финансовое обеспечение исследований осуществлялось из средств федерального бюджета на выполнение государственного задания КарНЦ РАН (Институт леса КарНЦ РАН).

O. O. Predtechenskaya. HERBARIUM OF THE KARELIAN RESEARCH CENTRE OF THE RUSSIAN ACADEMY OF SCIENCES. M. V. FREUNDLING'S COLLECTION OF FUNGI

*Forest Research Institute, Karelian Research Centre, Russian Academy of Sciences
(11 Pushkinskaya St., 185910 Petrozavodsk, Karelia, Russia)*

First reports on fungi in Karelia were published by Finnish and Swedish researchers in the second half of the 19th century, and then, in the 1920s data were gathered by the Olonets Expedition and surveys by Finnish scientist M. Laurila in the 1930s provided data from the north of the present-day Republic of Karelia. Systematic studies of the fungal biota of Karelia, however, began only after Maria V. Freundling started working at the Karelian (Complex) Research Institute (KRI) in 1931 and produced her first fungal collections in 1933. M. V. Freundling worked at KRI from 1931 to 1936, and then also at the Karelian-Finnish Research Facility (later named Karelian-Finnish Branch, KFB) of the USSR Academy of Sciences from 1946 to 1953. She collected specimens from the Kivach State Nature Reserve, which was then a unit of KRI, later KFB. The Herbarium of the Karelian Research Centre RAS currently stores some 500 herbarium specimens collected by Freundling from the Kivach reserve, of which 137 are supplied with the collector's paintings. Some 40 specimens were mounted on herbarium sheets and illustrated by the author's watercolor paintings. This article provides a list of 222 species of sac and basidial fungi based on the specimens collected by M. V. Freundling in different years. The fungal herbarium is now a component part of the Herbarium of the Karelian Research Centre RAS (PTZ).

Keywords: collection; PTZ; herbarium specimens; fungi; Republic of Karelia

For citation: Predtechenskaya O. O. Herbarium of the Karelian Research Centre of the Russian Academy of Sciences. M. V. Freundling's collection of fungi. *Trudy Karel'skogo nauchnogo tsentra RAN = Transactions of the Karelian Research Centre of RAS*. 2022. No. 1. P. 105–116. doi: 10.17076/bg1533

Funding. The study was financially supported by the Russian federal budget for the government assignment of the KarRC RAS (Forest Institute of the KarRC RAS).

Введение

Изучение грибов на территории Восточной Фенноскандии, куда входит Республика Карелия, имеет почти 150-летнюю историю, и начало ее связано с именами известных шведских и финских ученых В. Нюландера [Nylander, 1859] и П. А. Карстена, который в 1859 г. приступил к изучению микобиоты на территории Финляндии, в том числе и в районах, в настоящее время относящихся к Республике Карелия [Karsten, 1876, 1889, 1899]. Основы изучения микобиоты Карелии российскими исследователями заложены Олонетской научной экспедицией (1920–1924 гг.), снаряженной Государственным гидрологическим институтом совместно с Главным Ботаническим садом и другими научными учреждениями, когда участником экспедиции сотрудником ГБС В. П. Савичем была собрана коллекция из 2000 образцов грибов, относящихся к 200 видам из разных систематических групп. Лидия Александровна Лебедева, участ-

ница той же экспедиции, на основании своих сборов опубликовала список грибов и миксомицетов (всего 447 видов) [Лебедева, 1933], правда, подавляющее большинство из них были собраны в бывшем Каргопольском уезде, территория которого ныне относится к Архангельской области [Фрейндлинг, 1949]. В конце 30-х годов финский миколог Матти Лаурила опубликовал список базидиомицетов, собранных в той части Карелии, которая в это время относилась к финской провинции Куусамо, а ныне входит в НП «Паанаярви» [Laurila, 1939].

История создания Гербария Карельского научного центра РАН, которому в 1998 году в международной базе данных Index Herbariorum был присвоен акроним PTZ, подробно описана в статье А. В. Кравченко [2021]. Но основное внимание в его работе уделено части гербария, включающей сосудистые растения.

Создание гербария грибов в Карельском научном центре ведется с 1933 года – им датированы первые гербарные материалы,

коллектором которых была Мария Владимировна Фрейндлинг, поступившая на работу в Карельский научно-исследовательский (комплексный) институт (КНИИ) в 1931 году. КНИИ был создан в 1930 году, а в 1934-м в его состав вошел учрежденный в 1931 г. государственный лесной заповедник «Кивач» [Академическая..., 2006], где М. В. Фрейндлинг и занималась сбором гербария как грибов, так и сосудистых растений [Кравченко, 2021].

Основой подготовки данной статьи послужили материалы личного дела М. В. Фрейндлинг, хранящиеся в Научном архиве КарНЦ РАН [Личное...].

Мария Владимировна Фрейндлинг (рис. 1) родилась в феврале 1892 г. в Лодейном Поле. Отец ее был податным инспектором, а после Октябрьской революции – фининспектором. В 1902 г. семья, в которой было семеро детей, переехала в Петрозаводск. Мария Владимировна окончила Петрозаводскую гимназию, а затем в 1914 г. – Высшие женские (Бестужевские) курсы по группе биологии. Во время Первой мировой войны с 2014 по 2017 г. служила на Западном фронте в качестве сестры милосердия в Могилевском этапном лазарете. В 1918–1924 гг. работала в школе, преподавала естествознание, сначала в Великой Губе, потом в Петрозаводске, а с 1924 г. – в Ленинграде.

В 1928 г. поступила на курсы семеноводства при Ботаническом саду в Ленинграде, а затем работала в Отделе спорных Ботанического сада под руководством проф. А. С. Бондарцева. С 1926 по 1930 г. работала младшим специалистом-фитопатологом на Станции защиты растений г. Владимира, а затем в той же должности – во Всесоюзном институте защиты растений, откуда была командирована на Кавказ для опытов по изучению устойчивости пшеницы против головни (17.03.1930–21.09.1930 г.).

В 1931 г. она поступила экстерном в Ленинградский институт по борьбе с вредителями в сельском и лесном хозяйстве (ЛИНБОВ, ныне Санкт-Петербургский государственный аграрный университет). С 1931 по 1936 г. работала в Карельском научно-исследовательском институте, где в заповеднике «Кивач» вела две темы: 1) по культивированию дикорастущих ягод и учету урожайности брусники и клюквы, 2) по описанию видового состава шляпочных грибов.

Среди гербарных образцов 1933–1936 гг., а их более 200, 128 определены Рольфом Зингером (Singer), который в 1935–1941 гг. работал в Ботаническом институте АН СССР в Отделе спорных растений. Им были описаны и новые виды грибов, собранных в «Ки-



Рис. 1. Мария Владимировна Фрейндлинг (1892–1953). Фото из Научного архива КарНЦ РАН

Fig. 1. Maria Vladimirovna Freindling (1892–1953). Photo from the Scientific Archive of the KarRC RAS

ваче», такие как *Nolanea subcaelestina* Sing. (= *Entoloma subcaelestinum* (Singer) Singer, образец в гербарии КарНЦ РАН отсутствует), *Cortinatius kivaczensis* Sing., *C. megasporus* Sing., *C. sphagneti* Sing., *C. velutinellus* Sing., *Hebeloma aberrans* Sing. (образец в гербарии КарНЦ РАН отсутствует) [Фрейндлинг, 1949].

Всего за период 1933–1936 гг. М. В. Фрейндлинг в заповеднике «Кивач» собрала «коллекцию шляпных грибов из 250 видов с акварельными зарисовками и гербарий цветковых» [Личное ...]. Возвращаясь на работу в Карело-Финский филиал Академии наук СССР в 1946 г., Мария Владимировна считала, что весь гербарий погиб во время оккупации. Но все же часть его сохранилась и входит ныне в Гербарий КарНЦ РАН. По всей видимости, в период 1937–1946 гг. коллекция грибов сначала хранилась в качестве архивных материалов, затем в годы войны была вместе с институтом эвакуирована в Сыктывкар либо же оставалась на территории заповедника в поселке Кивач и в военные годы была частично утрачена [Кравченко, 2021].

В 1937 г. КНИИ был реорганизован в КНИИК (Карельский научно-исследовательский институт культуры), естественно-научные направления закрыли, и М. В. Фрейндлинг поступила

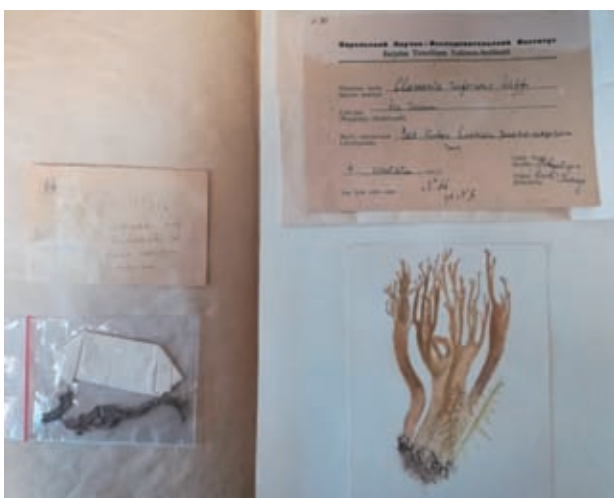
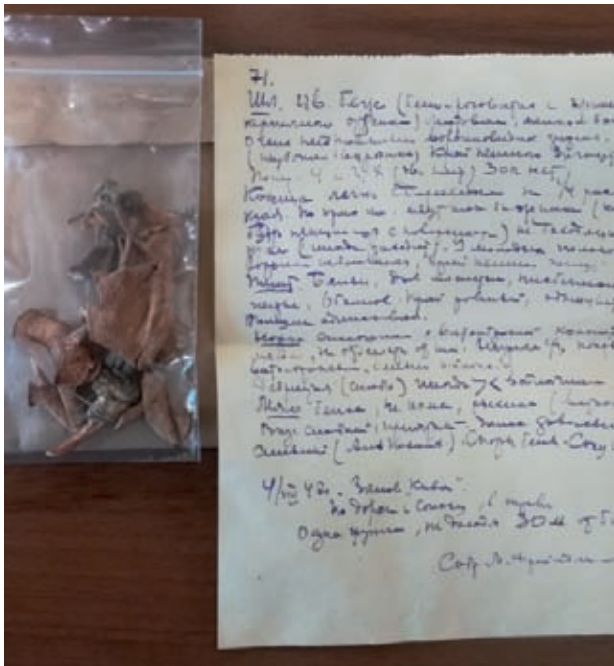


Рис. 2. Гербарные образцы М. В. Фрейдлинга
 Fig. 2. Samples from the herbarium of M. V. Freindling

на работу в Карельский опорный пункт Института им. Мичурина в качестве научного сотрудника по ягодоводству. А в 1938 г., после ликвидации института, была приглашена проф. Л. В. Лебедевой в БИН для участия в экспедиции в Белоруссию для учета урожайности белых грибов. В 1939 г. по окончании срока договора вернулась в Карелию, где поступила в Карельскую зональную опытную сельскохозяйственную станцию для работы на Лоухском опорном пункте по овощеводству. Там кроме работы по агротехнике овощных культур она вела наблюдения на участке по испытанию клевера и сортоиспытанию зерновых. В 1941 г. переведена в Петрозаводск и работала в системе Наркомата пищевой промышленности, где занималась учетом урожайности ягодников. Во время Великой Отечественной войны была в эвакуации в Кирилловском районе Вологодской области, где работала в должности агронома в подсобном хозяйстве Горицкого дома инвалидов Отечественной войны, а после резэвакуации в 1943 г. в КФССР работала в подсобном хозяйстве ЦККП(б) и СНК КФССР в п. Сосновец Беломорского района Карелии. После войны продолжила работу в Наркомате пищевой промышленности [Личное...].

В 1946 году создается Карело-Финская научно-исследовательская база АН СССР, ставшая преемницей КНИИ, а заповедник «Кивач» вновь вошел в ее состав на правах сектора [Академическая..., 2006]. В том же году М. В. Фрейдлинг была принята на должность врио директора заповедника «Кивач», где продолжила исследования грибов. В заповеднике она попеременно то исполняла обязанности директора, то числилась просто младшим научным сотрудником. В 1949 году она опубликовала статью «Материалы к флоре шляпочных грибов заповедника «Кивач» Карело-Финской ССР», в которой впервые для Карелии приведен список из 344 видов агарикоидных базидиомицетов [Фрейдлинг, 1949].

Последние сборы Марии Владимировны датируются 1951 годом. В июле 1953 года ее не стало [Личное...]. В 1951 г. в Карело-Финский филиал АН СССР пришел Владимир Иванович Шубин, который и продолжил микологические исследования в Карелии.

В настоящее время в Гербарии Карельского научного центра РАН хранятся около 500 гербарных образцов, собранных М. В. Фрейдлинг на территории заповедника «Кивач», из них 137 сопровождаются рисунками коллектора (рис. 2). Около 40 образцов оформлены на гербарных листах и проиллюстрированы цветными акварельными рисунками. Часть материалов

не определены до вида. Ниже приводится общий список из 222 видов сумчатых и базидиальных грибов, составленный на основе образцов, собранных Марией Владимировной в разные годы, некоторые из них определены Р. Зингером и А. С. Бондарцевым.

Список приводится в алфавитном порядке без разделения по систематическим единицам по следующей схеме: современное название в соответствии с базой Index Fungorum¹ (запись на гербарном образце, выполненная коллектором), номер образца в гербарии грибов КарНЦ РАН, дата сбора, место сбора, указание на наличие рисунка.

Отдел Ascomycota

1. *Ciboria amentacea* (Balb.) Fuckel (*C. amentacea* (Bull.) Fuckel Peziza), № 427, 10.05.1947, смешанный лес, на прошлогодних сережках ольхи, рис.
2. *Gyromitra esculenta* Pers. ex Fr. (*G. esculenta* (Pers.)), № 316, 26.05.1947, березняк, на отвалах глины у окопа; (*G. esculenta* (Pers.)), № 317, 14.06.1947, ельник, у края дороги; (Строчок), б/н, 25.05.1948; (Строчок), б/н, 09.06.1948, сосняк.
3. *Helvella macropus* (Pers.) P. Karst. (*Macropodia macropus* (Pers.) Fuck. (*Peziza macropus* Pers.)), опр. Р. Зингер, № 177, 30.05.1934, вырубка, на почве, рис.
4. *Leotia lubrica* (Scop.) Pers. (*L. lubrica* (Scop.) Pers.), опр. Р. Зингер, № 176, 02.09.1935, вырубка, на почве, рис.
5. *Morchella esculenta* (L.) Pers. (*M. conica* Pers.), № 85, 30.05.1934, гарь, на почве.
6. *Rhizina undulata* Fr. (*Rh. inflata* Karst.), № 314, 1946, сосняк, среди углей.
7. *Verpa conica* (O. F. Müll.) Sw. (*V. conica* Schr.), № 84, 23.05.1934, луг, на почве, рис.

Отдел Basidiomycota

1. *Agaricus arvensis* Schaeff. (*Psalliota arvensis* Fr.), опр. Р. Зингер, № 260, 19.09.1935, у канавы, на почве.
2. *Agrocybe arvalis* (Fr.) Singer (*A. tuberosa* (Henn.) Sing. var. *heterospora* Sing.), опр. Р. Зингер, № 178, 24.05.1934, на краю канавы, на почве.
3. *A. praecox* (Pers.) Fayod (*Agrocybe (Pholiota) praecox* Fay.), № 261, 02.04.1934, на почве; (*Pholiota praecox* Qué.), № 269, 29.05.1934, питомник, на почве, рис.; (*Pholiota praecox* Qué.), 12.08.1947, сосняк, песок; (*Pholiota (Agrocybe) praecox* (Pers.) Fayod var. *fulvellus* (Bull.)), опр. Р. Зингер, № 270, 17.07.1935, по краю дороги, на почве, рис.
4. *Albatrellus ovinus* (Schaeff.) Kotl. & Pouzar (*Polyporus ovinus* Schaeff.), б/н, 05.09.1934, сосняк, на почве, рис.; (*Polyporus ovinus*), б/н, 23.08.1947, у дороги.

5. *Amanita vaginata* (Bull.) Lam. (*Amanitopsis vaginata* Bull. Reinglosa Wulstling), № 325, 12.08.1947, сосняк.
6. *Antrodia calceus* (Fr.) Teixeira (*Amyloporia calcea* (Fr.) Bond et Sing.), № 379, 26.05.1947, гнилой сосновый обрезок.
7. *Apioperdon pyriforme* (Schaeff.) Vizzini (*Lycoperdon pyriforme* Schaeff.), № 124, сент. 1947, на дороге, на почве; (*Lycoperdon pyriforme* Schaeff.), № 364, 09.09.??, на коре лежащей березы.
8. *Bjerkandera adusta* (Willd.) P. Karst. (*B. adusta*), опр. Т. Л. Николаева, № 777, 17.05.1947, на торцах березовых бревен блиндажей; (*B. adusta*), опр. Т. Л. Николаева, № 778, 17.05.1947, на торцах березовых бревен блиндажей.
9. *Boletus edulis* Bull. (*Boletus crassus* (syn. (*Boletus edulis* Bull.)), № 101, 12.09.1934, питомник, береговая роща, на почве, рис.
10. *Bovista nigrescens* Pers. (*B. nigrescens* Pers.), № 428, 04.08.1947, край дороги.
11. *Cantharellus cibarius* Fr. (*C. cibarius*), № 359, 30.08.1947; (*C. cibarius* Fr.), № 77, 04.09.1946, на почве.
12. *Ceriporus varius* (Pers.) Zmitr. & Kovalenko (*Polyporus varius*), б/н, 29.07.1951; (*Polyporus varius* Fr.), опр. Т. Л. Николаева, № 772, 05.08.1947, мертвый ствол березы.
13. *Cerrena unicolor* (Bull.) Murrill (*Daedalea unicolor*), б/н, 21.08.1948; (*C. unicolor*), опр. Т. Л. Николаева, № 779, 26.05.1947, на торцах березовых бревен блиндажей; (*C. unicolor*), опр. Т. Л. Николаева, № 780, 31.07.1947, березовая роща, сухая ветка березы.
14. *Chondrostereum purpureum* (Pers.) Pouzar (*Stereum purpureum* (Pers.: Fr.) Pouzar), опр. Т. Л. Николаева, № 792, 20.05.1947, левый берег р. Суна, за поселком, ельник с примесью березы и осины, валежный ствол осины.
15. *Chroogomphus rutilus* (Schaeff.) O. K. Mill. (*Gomphidius viscidus* (L.: Fr.)), № 189, 10.09.1935, сосняк беломошный, на почве, рис.; (*Gomphidius viscidus* (L.: Fr.)), № 190, 06.09.1946, сосняк, на почве; (*Gomphidius viscidus* (L.: Fr.)), № 191, 12.08.1947, смешанный лес, на почве; (*Gomphidius viscidus* (L.: Fr.)), № 194, 09.09.1947, сосняк, на лежащем стволе березы; (*Gomphidius viscidus* (L.: Fr.)), № 347, 21.08.1948; (*Gomphidius viscidus* (L.: Fr.)), № 332, 23.08.1948.
16. *Clavariadelphus ligula* (Schaeff.) Donk (*Clavaria ligula* Schaeff.), опр. Р. Зингер, № 182, 04.09.1935, ельник зеленомошный, на почве, рис.
17. *Clitocybe brumalis* (Fr.) Qué. (*C. brumalis* Fr.), опр. Р. Зингер, № 130, 17.09.1934, сосняк, на почве, рис.; (*C. brumalis* Fr.), опр. Р. Зингер, № 129, 10.09.1935, сосняк беломошный, на почве, рис.
18. *C. nebularis* (Batsch) P. Kumm. (*C. nebularis* Qué.), опр. Р. Зингер, № 132, 07.09.1934, сосняк, на почве, рис.; (*C. nebularis* Qué.), опр. Р. Зингер, № 133, 01.09.1935, сосняк, на почве.
19. *C. odora* (Bull.) P. Kumm. (*C. odora*), 23.08.1948; (*C. odora* Qué.), № 134, 15.08.1947, при переходе от понижения к твердому грунту.

¹ <http://www.indexfungorum.org> (дата обращения: декабрь 2021 г.)

20. *C. setiseda* (Schwein.) Sacc. (*C. setiseda* (Schw.) Sacc. (= *excentrica* Pk.)), опр. Р. Зингер, № 135, 31.08.1935, сосняк, на почве, рис.
21. *C. subalutacea* (Batsch) P. Kumm. (*C. subalutacea*), № 201, 04.08.1947, в траве, недалеко от сосняка, на почве.
22. *C. subviscifera* P. Karst. (*C. subviscifera* Karst.), опр. Р. Зингер, № 136, 04.09.1935, ельник, на почве, рис.
23. *C. vibecina* (Fr.) Quél. (*C. vibecina* (Fr.)), опр. Р. Зингер, № 138, 10.09.1935, сосняк беломошный, на почве, рис.
24. *Clitopilus prunulus* (Scop.) P. Kumm. (*C. prunulus* (Scop.) Fr.), № 320, 06.09.1946, сосняк, на почве; (*C. prunulus* (Scop.) Fr.), 19.06.1948; (*C. prunulus* (Scop.) Fr.), № 321, 07.08.1948, березняк, на почве; (*C. prunulus* (Scop.) Fr.), № 363, 23.08.1948.
25. *Collybia cirrhata* (Schumach.) Quél. (*C. cirrhata* (Fr.)), № 115, 04.09.1946, на шляпке гриба *Hudnum*; (*C. cirrhata* (Fr.)), № 117, 15.08.1947, группами на гниющем грибе; (*C. cirrhata* var.), № 338 а; 25.08.1948; (*C. cirrhata* var. *typica* Mre), № 116, 06.09.1946, мертвый покров; (*C. cirrhata* var. *typica* Mre), опр. Р. Зингер, № 114, 10.09.1935, сосняк беломошный, гнилой гриб; (*C. cerrata*), № 334, 15.08.1947.
26. *Collybiopsis confluens* (Pers.) R. H. Petersen (*Collybia confluens* (Fr.)), опр. Р. Зингер, № 140, 26.09.1935, ельник зеленомошный, на почве, рис.; (*Collybia confluens* (Pers.)), № 141, 22.08.1947, смешанный лес, у гнилого пня; (*Collybia confluens* (Pers.)), ельник зеленомошный, № 335, 22.08.1947.
27. *Coltricia perennis* (L.) Murrill (*Polystictus perennis* Fr.), № 103, 31.08.1935, на почве; (*Polystictus perennis* Fr.), № 102, 10.09.1935, сосняк беломошный, на почве, рис.
28. *Conocybe tenera* (Schaeff.) Kühner (*Galera tenera* Karst.), б/н, 03.06.1934, луг, навозная куча, рис.
29. *Coprinopsis atramentaria* (Bull.) Redhead, Vilgalys & Moncalvo (*Coprinus atramentarius* Fr.), опр. Р. Зингер, № 312, 17.07.1935, край дороги, на почве, рис.; (*Coprinus atramentarius* Fr.), № 313, 09.09.1947, край дороги, на почве.
30. *Coprinus sterquilinus* (Fr.) Fr. (*C. sterquilinus* Fr.), № 322, 11.08.1947, на грядке, на почве.
31. *Cortinarius acutus* (Pers.) Fr. (*C. acutus* Fr.), № 48, 10.09.1935, на почве.
32. *C. albocyaneus* Fr. (*C. albocyaneus* Fr. (sub-genus *Dermocybe*)), опр. Р. Зингер, № 43, 16.09.1935, смешанный лес, на почве, рис.
33. *C. alboviolaceus* (Pers.) Fr. (*C. albo-violaceus* Fr. (*Inoloma* Fr.)), № 38, 25.09.1934, сосняк зеленомошный, на почве, рис.
34. *C. armeniacus* (Schaeff.) Fr. (*C. armeniacus* (Schaeff.) Fr. (*Hydrocybe* Fr.)), опр. Р. Зингер, № 47, 16.09.1935, смешанный лес, на почве, рис.
35. *C. armillatus* (Fr.) Fr. (*C. armillatus* (Alb. et Schw.) Fr. (*Telamonia* Fr.)), опр. Р. Зингер, № 412, 04.09.1935, ельник, на почве, рис.; (*C. armillatus* Fr. (*Telamonia* Fr.)), опр. Р. Зингер, № 411, 04.09.1935, ельник, на почве, рис.; (*C. armillatus* var. *pumila* Karst. (*Telamonia* Fr.)), опр. Р. Зингер, № 410, 16.09.1935, смешанный лес, на почве, рис.; (*C. armillatus* var. *pumila* Karst.), № 413, 12.08.1946, сосняк, на почве; (*C. armillatus*), № 414, 10.08.1947, сосняк, среди черники; (*C. armillatus*), № 415, 18.08.1947, по дороге, на почве; (*C. armillatus*), № 416, 20.08.1947, ельник, на почве; (*C. armillatus*), № 336, 18.08.1947.
36. *C. bibulus* Quél. (*C. pulchellus* Lange), опр. Р. Зингер, № 91, 19.09.1935, сосняк, на почве, рис.
37. *C. blandulus* Britzelm. (*C. blandulus* Brtz.), опр. Р. Зингер, № 42, 16.09.1935, смешанный лес, на почве, рис.
38. *C. brunneofulvus* Fr. (*C. brunneofulvus* Fr. (*Telamonia* Fr.)), опр. Р. Зингер, № 40, 01.09.1935, сосняк вересковый, на почве, рис.
39. *C. brunneus* (Pers.) Fr. (*C. brunneus* (Pers.) Fr. (*Telamonia* Fr.)), опр. Р. Зингер, № 420, 10.09.1935, сосняк беломошный, на почве, рис.; (*C. brunneus* (Pers.) Fr. (*Telamonia* Fr.)), опр. Р. Зингер, № 418, 10.09.1935, смешанный лес, на почве, рис.; (*C. brunneus* Fr. (*Telamonia* Fr.)), опр. Р. Зингер, № 45, 10.09.1935, сосняк беломошный, на почве, рис.; (*C. brunneus* (Pers.) Fr. (*Telamonia* Fr.)), опр. Р. Зингер, № 44, 16.09.1935, смешанный лес, на почве, рис.; (*C. brunneus* (Pers.) Fr. (*Telamonia* Fr.)), опр. Р. Зингер, № 417, 04.09.1935, ельник, на почве; (*C. brunneus* (Pers.) Fr. (*Telamonia* Fr.)), опр. Р. Зингер, б/н, 04.09.1935, ельник, на почве, рис.; (*C. brunneus* (Pers.) Fr. (*Telamonia* Fr.)), опр. Р. Зингер, № 419, 04.09.1935, ельник, на почве, рис.; (*C. brunneus* (Pers.) Fr. (*Telamonia* Fr.)), опр. Р. Зингер, № 46, 30.09.1935, ельник зеленомошный, на почве, рис.
40. *C. cagei* Melot (*C. bicolor* Ske.), опр. Р. Зингер, № 41, 04.09.1935, ельник зеленомошный, на почве.
41. *C. camphoratus* (Fr.) Fr. (*C. hircinus* Fr.), опр. Р. Зингер, № 12, 14.09.1935, сосняк, на почве, рис.
42. *C. candelaris* Fr. (*C. candelaris* Fr.), № 39, 01.09.1935, на почве.
43. *C. caperatus* (Pers.) Fr. (*Rozites caperata* (Pers.) Karst.), № 199, 12.08.1946, сосняк брусничный, на почве; (*Rozites caperata* (Pers.) Fr.), № 200, 09.08.1947, ельник-черничник, на почве.
44. *C. cinnatomeus* (L.) Gray (*C. cinnatomeus* (L.) Fr.), опр. Р. Зингер, № 37, 31.08.1935, сосняк, на почве, рис.
45. *C. claricolor* (Fr.) Fr. (*C. claricolor* Kom. Maul. (*Phlegmacium* Fr.)), № 36, 19.09.1935, на почве.
46. *C. collinitus* (Sowerby) Gray (*C. collinitus* Pers. (*Muxacium*)), б/н, 23.08.1948; (*C. collinitus* Pers. (*Muxacium*)), № 422, 20.08.1947, ельник, на почве; (*Muxacium* (*Cortinarius*) *collinitus* (Pers.: Sow.) Fr.), № 333, 20.08.1947.
47. *C. corrosus* Fr. (*C. corrosus* Fr.), опр. Р. Зингер, № 35, 10.09.1935, сосняк беломошный, на почве, рис.
48. *C. depressus* Fr. (*C. depressus* Fr.), № 34, 30.09.1936, на почве, рис.
49. *C. dilutus* (Pers.: Fr.) Fr. (*C. saturatus* Lange), № 281, 10.09.1935, на почве.

50. *C. elotus* Fr. (*C. elotus* Fr.), опр. Р. Зингер, № 8, 10.09.1935, сосняк беломошный, на почве, рис.
51. *C. emollitus* Fr. (*C. emollitus* Fr. (Phlegmacium Fr.)), опр. Р. Зингер, № 19, 10.09.1935, сосняк беломошный, на почве, рис.; (*C. emollitus* Fr.), опр. Р. Зингер, № 21, 19.09.1935, сосняк, на почве, рис.; (*C. emollitus* Fr. (Phlegmacium Fr.) var. *minor* Fr.), опр. Р. Зингер, № 20, 14.09.1935, сосняк вересковый, на почве, рис.
52. *Cortinarius fulvescens* Fr. (*C. fulvescens* Fr.), опр. Р. Зингер, № 9, 10.09.1935, сосняк беломошный, на почве, рис.
53. *C. gentilis* (Fr.) Fr. (*C. gentilis* Fr.), опр. Р. Зингер, № 16, 04.09.1935, ельник, на почве, рис.; (*C. gentilis* Fr.), опр. Р. Зингер, № 18, 26.09.1935, ельник зеленомошный, на почве, рис.; (*C. gentilis* Fr.), опр. Р. Зингер, № 17, 30.09.1935, ельник зеленомошный, на почве.
54. *C. haematochelis* (Bull.) Fr. (*C. haematochelis* (Bull.) Fr.), опр. Р. Зингер, № 10, 04.09.1935, ельник, на почве.
55. *C. heterosporus* Bres. (*C. heterosporus* Bres.), опр. Р. Зингер, № 11, 10.09.1935, сосняк беломошный, на почве.
56. *C. kivaczensis* Singer (*C. kivaczensis* Sing. n. sp.), опр. Р. Зингер, № 14, 04.09.1935, ельник зеленомошный, на почве, рис.
57. *C. latus* (Pers.) Fr. (*C. latus* (Pers.) Fr.), № 15, 22.07.1935, на почве.
58. *C. megasporus* Singer (*C. megasporus* Sing.), опр. Р. Зингер, № 26, 04.09.1935, ельник зеленомошный, на почве; (*C. megasporus* Sing.), № 25, 16.09.1935, на почве.
59. *C. mucosus* (Bull.) J. Kickx f. (*C. mucosus* Fr.), № 96, 07.09.1934, на почве; (*C. mucosus* Fr.), № 95, 10.09.1935, на почве; (*C. mucosus* (Fr.) Ricken.), № 97, 14.09.1935, на почве.
60. *C. obtusus* (Fr.) Fr. (*C. obtusus* Fr. sens Lange. (Hydrocybe Fr.)), опр. Р. Зингер, № 92, 30.09.1935, ельник зеленомошный, на почве, рис.; (*C. obtusus* Fr. sens Lange. (Hydrocybe Fr.)), опр. Р. Зингер, № 93, 10.09.1935, сосняк беломошный, на почве, рис.
61. *C. penicillatus* Fr. (*C. penicillatus* Fr.), № 287, 04.09.1935, на почве.
62. *C. purpurascens* Fr. (*C. purpurascens* Fr. (Phlegmacium Fr.)), № 288, 10.09.1935, на почве.
63. *C. renidens* Fr. (*C. renidens* Fr. (= *C. angulosus* Bres.)), № 298, 16.10.1936, на почве.
64. *C. rigidus* (Scop.) Fr. (*C. rigidus* Fr. (Telamonia Fr.)), № 291, 01.09.1935, на почве; (*C. rigidus* Fr. (sens Ricken.) (Telamonia Fr.)), № 293, 14.09.1935, на почве; (*C. rigidus* Fr. (Telamonia Fr.)), № 292, 10.09.1935, на почве.
65. *C. rubricosus* (Fr.) Fr. (*C. rubricosus* (Fr.) Fr.), № 297, 14.09.1935, на почве; (*C. rubricosus* (Fr.) Fr. (= *flabellus* Fr. seum Bres)), № 296, 16.09.1935, на почве; (*C. rubricosus* Lange (= *flabellus* Fr. seum Bres)), № 295, 16.09.1935, на почве.
66. *C. saniosus* (Fr.) Fr. (*C. saniosus* Fr. f. *paludosus* Karst.), опр. Р. Зингер, № 283, 30.09.1935, сосняк сфагновый, на сфагновом покрове.
67. *C. saturatus* J. E. Lange (*C. saturatus* Lange), № 282, 11.09.1934, на почве.
68. *C. scaurus* (Fr.) Fr. (*C. herpeticus* Fr. (var. *C. glaucopus* Rick.)), опр. Р. Зингер, № 13, 16.09.1935, смешанный лес, на почве, рис.
69. *C. semisanguineus* (Fr.) Gillet (*C. semisanguineus* (Fr.)), б/н, 07.09.1934, сосняк, на земле, супель, рис.; (*C. semisanguineus* (Fr.)), опр. Р. Зингер, № 252, 10.09.1935, сосняк беломошный, на почве, рис.; (*C. semisanguineus* (Fr.)), № 253, 04.09.1946, сосняк, на почве; (*C. semisanguineus* (Fr.)), № 354, 23.08.1948.
70. *C. sphagneti* Singer (*C. sphagneti* Sing. n. sp.), опр. Р. Зингер, № 284, 30.09.1935, сосняк сфагновый, на почве, рис.; (*C. sphagneti* Sing. n. sp.), опр. Р. Зингер, № 285, 30.09.1935, сосняк сфагновый, на почве.
71. *C. tortuosus* (Fr.) Fr. (*C. tortuosus* Fr.), № 246, 01.10.1935, на почве.
72. *C. umbrinolens* P. D. Orton (*C. rigidus* Lange sens Ricken. (Telamonia Fr.)), № 290, 07.09.1934, на почве; (*C. rigidus* Lange nov. Ricken.), № 289, 11.09.1934, на почве; (*C. rigidus* Lange nov. Ricken. (Telamonia Fr.)), № 294, 31.08.1935, на почве.
73. *C. varius* (Schaeff.) Fr. (*C. decolorans* (Pers.) Fr.), № 23, 07.09.1934, на почве; (*C. decolorans* Fr.), опр. Р. Зингер, № 24, 14.09.1935, сосняк вересковый, на почве, рис.; (*C. varius* var. *decolorans* Fr.), № 22, 14.09.1935, на почве.
74. *C. velutinellus* Singer (*C. velutinellus* Sing. n. sp.), опр. Р. Зингер, № 247, 31.08.1935, сосняк, на почве.
75. *Craterellus cornucopioides* (L.) Pers. (*C. cornucopioides* Fr.), № 254, 07.09.1946, смешанный лес, на почве; (*Pleurotus cornucopioides* (Pers.) Bres.), № 396, 09.08.1947, ельник, на лежащем стволе рябины; (*Pleurotus cornucopioides* Pers.), № 397, 10.08.1947, смешанный лес, на лежащем стволе березы; (*C. cornucopioides*), б/н, 24.08.1948.
76. *Cuphophyllus virgineus* (Wulfen) Kovalenko (*Camarophyllus niveus* Fr.), опр. Р. Зингер, № 90, 20.09.1935, ельник зеленомошный, на почве.
77. *Cystoderma amianthinum* (Scop.) Fayod (*C. amianthina* (Schaeff.) Fay.), опр. Р. Зингер, № 105, 16.09.1935, сосняк, на почве, рис.
78. *C. haematites* (Sacc.) Konrad & Maubl. (*C. haematites* nov. comf. *Armillaria haematites* Ске.), опр. Р. Зингер, № 106, 04.09.1935, ельник зеленомошный, на почве, рис.
79. *Cystodermella granulosa* (Batsch) Harmaja (*Cystoderma granulosa* (Batch.)), опр. Р. Зингер, № 181, 30.09.1935, ельник зеленомошный, на почве.
80. *Daedalea xantha* (Fr.) A. Roy & A. B. De (*Antrodia xantha* (Fr.: Fr.) Ryvarden), опр. Т. Л. Николаева, № 805, 26.05.1947, на горелом сосновом обрубке.
81. *Daedaleopsis tricolor* (Bull.) Bondartsev & Singer (*Lenzites tricolor*), б/н, 22.07.1947, смешанный лес, на лежащем стволе березы.
82. *Deconica coprophila* (Bull.) P. Karst. (*Psathyra coprophila* Schr. (Syn. *Deconica coprophila* Bull.)), № 73, 06.09.4?, край дороги, на сухом помете.

83. *Entoloma cetratum* (Fr.) M. M. Moser (*Nolanea cetrata* (Fr.) Lange), опр. Р. Зингер, № 156, 01.10.1935, сосняк вересковый, на почве, рис.
84. *E. rhodopolium* (Fr.) P. Kumm. (*E. nidorosum* Fr.), опр. Р. Зингер, № 180, 04.09.1935, ельник зеленомошный, на почве, рис.; (*E. rhodopolium* Fr.), опр. Р. Зингер, № 79, 16.09.1935, смешанный лес, на почве, рис.
85. *E. sericeum* Quél. (*E. sericeum* (Bull.)), опр. Р. Зингер, № 80, 02.09.1935, вырубка, на почве, рис.
86. *Fibroporia vaillantii* (DC.) Parmasto (*Antrodia vaillantii* (DC.: Fr.) Ryvarden = *Fibuloporia vaillantii* (DC.: Fr. Bondartsev et Singer)), опр. Т. Л. Николаева, № 796, 20.06.1947, в большом доме в усадьбе, на потолке.
87. *Fomes fomentarius* (L.) Fr. (*Fomes fomentarius* (L.: Fr.) Fr.), опр. Т. Л. Николаева, № 96, 20.05.1947, валежный ствол березы.
88. *Fomitopsis betulina* (Bull.) V. K. Cui, M. L. Han & Y. C. Dai (*Piptoporus betulinus* (Bull.: Fr.) P. Karst.), опр. Т. Л. Николаева, № 784, 10.05.1947, мертвый ствол березы.
89. *F. pinicola* (Sw.) P. Karst. (*Fomitopsis pinicola* (Sw.: Fr.) P. Karst.), опр. Т. Л. Николаева, № 782, 10.05.1947, пень сосны.
90. *Galerina hypnorum* (Schrank) Kühner (*G. hypnorum* Kühn.), № 168, 27.09.1934, на почве; (*G. hypnorum* Kühn.), опр. Р. Зингер, № 169, 19.09.1935, смешанный лес, на земле и гниющей листве, рис.
91. *G. sphagnum* (Pers.) Kühner (*G. sphagnum* (Fr.)), опр. Р. Зингер, № 170, 23.09.1934, болото осоково-сфагновое, на почве.
92. *Ganoderma applanatum* (Pers.) Pat. (*G. applanatum* (Pers.) Pat.), № 408, 20.08.1947, на почве; (*G. applanatum* (Pers.) Pat.), № 407, без даты, на земле у дороги, (*G. applanatum* (Wallr.) Pat.), № 50, 24.08.1947, на гниющей осине.
93. *Gliophorus irrigatus* (Pers.) A. M. Ainsw. & P. M. Kirk (*Hygrophorus unguinosus* Fr.), б/н, 10.09.1934, сосняк, на почве, рис.
94. *Gloeophyllum sepiarium* (Wulfen) P. Karst. (*G. sepiarium* (Wulfen: Fr.) P. Karst.), опр. Т. Л. Николаева, № 774, 17.05.1947, молодая сосна, (*G. sepiarium* (Wulfen: Fr.) P. Karst.), опр. Т. Л. Николаева, № 775, 20.05.1947, за поселком, левый берег р. Суна, еловый лес с примесью березы и осины, лежащий ствол старой ели.
95. *Gomphidius glutinosus* (Schaeff.) Fr. (*G. glutinosus* (Schaeff.) Fr.), № 187, 12.08.1946, смешанный лес, на почве; (*G. glutinosus* (Schaeff.) Fr.), № 188, 15.08.1947, смешанный лес, на почве; (*G. glutinosus* Schr.), № 81, 04.09.1935, ельник, на почве, рис.; (*G. glutinosus* (Schaeff.) Fr.), № 186, 09.09.1947, на почве; (*G. glutinosus* (Schaeff.) Fr.), № 353, 15.08.1947, 27.08.1948; (*G. glutinosus* (Schaeff.) Fr.), № 346, 09.09.1947, на открытом месте при спуске к болоту, на почве.
96. *G. roseus* (Fr.) Fr. (*G. roseus* Fr.), № 185, 24.07.1947, смешанный лес, на колее; (*G. roseus* Bull.), № 349, 20.08.1948.
97. *Gymnopilus sapineus* (Fr.) Murrill (*Flammula sapinea*), 29.07.1951.
98. *Gymnopus dryophilus* (Bull.) Murrill (*Collybia dryophila* Bull.), опр. Р. Зингер, № 112, 20.05.1934, березняк, на почве; (*Collybia dryophila* Quél.), № 111, 25.05.1934, ельник, на земле у гниющего дерева, рис.; (*Collybia dryophila* Bull.), № 113, 04.08.1947, на почве; (*Collybia dryophila* Bull.), № 360, 04.08.1947, 23.08.1948.
99. *G. fuscopurpureus* (Pers.) Antonín, Halling & Noordel. (*Collybia fuscopurpureus* (Marasmius) (Ricken) Sing.), опр. Р. Зингер, № 2, 29.05.1934, сосняк, на почве.
100. *Hapalopilus rutilans* (Pers.) Murrill (*H. rutilans* (Pers.: Fr.) P. Karst.), опр. Т. Л. Николаева, № 781, 12.08.1947, лежащая сухая ветка березы.
101. *Hebeloma fastibile* (Pers.) P. Kumm. (*H. fastibile* Fr.), б/н, 28.06.1948; (*H. fastibile* Fr.), № 174, 10.09.1935, на почве; (*H. fastibile* Fr.), № 266, 06.09.1946; (*H. fastibile* Fr.), № 267, 06.09.1946; (*H. fastibile* Fr.), № 265, 10.09.1934, сосняк, на почве, рис.; (*H. fastibile* Fr.), опр. Р. Зингер, № 175, 31.08.1935, сосняк, на почве, рис.
102. *Hericium coralloides* (Scop.) Pers. (*Hydnum acicularis*), № 301, 14.05.1947, березняк, на гниющих сосновых шишках под покровом опавших листьев.
103. *Hydnullum aurantiacum* (Batsch) P. Karst. (*Hydnum (Phaedon) aurantiacum* (A. et S.) Schrot.), опр. А. С. Бондарцев, № 204, 10.09.1935, сосняк беломошный, на почве.
104. *H. compactum* (Pers.) P. Karst. (*Hydnum compactum* Pers.), опр. А. С. Бондарцев, № 206, 10.09.1935, сосняк беломошный, на почве, рис.
105. *H. ferrugineum* (Fr.) P. Karst. (*Calodon ferrugineus* (Fr.) Pot.), № 315, 18.08.1946, сосняк, на почве; (*Calodon ferrugineus* (Fr.) Pot.), опр. Т. Л. Николаева, № 328, 08.10.1948.
106. *Hydnum repandum* L. (*H. rufescens* Schaeff.: Fr.), № 1826, 18.08.1947, дорога на Вороново, смешанный лес, на почве; (*H. repandum* L.), № 207, 04.09.1935, ельник, на почве.
107. *Hygrocybe cantharellus* (Schwein.) Murrill (*H. cantharellus* (Schw.) Lange), опр. Р. Зингер, № 82, 19.09.1935, смешанный лес, на почве, рис.
108. *H. conica* (Schaeff.) P. Kumm. (*Hygrophorus conicus* Fr.), опр. Р. Зингер, № 89, 19.09.1935, смешанный лес, на почве, рис.
109. *H. turunda* (Fr.) P. Karst. (*H. turunda* (Fr.: Fr.) Karst.), опр. Р. Зингер, № 83, 23.09.1934, болото осоково-сфагновое, на почве.
110. *Hygrophoropsis aurantiaca* (Wulfen) Maire (*Clitocybe aurantiaca* (Wulf.) Studer), № 127, 21.08.1934, по краю канавы, на почве, рис.; (*Clitocybe aurantiaca* (Wulf.) Studer), № 128, 04.09.1946, гниющее дерево; (*Clitocybe aurantiaca* (Wulf.) Studer), 07.09.1946, сосняк; (*Clitocybe aurantiaca* (Wulf.) Studer), № 356, 20.08.1948.
111. *Hygrophorus erubescens* Fr. (*Limacium erubescens* Fr.), опр. Р. Зингер, № 87, 26.09.1935, ельник зеленомошный, на почве, рис.
112. *H. olivaceoalbus* (Fr.) Fr. (*Limacium olivaceoalbum* Fr.), опр. Р. Зингер, № 86,

- 30.09.1935, ельник зеленомошный, на почве, рис.
113. *Hypholoma fasciculare* (Huds.) P. Kumm. (*H. fasciculare* Sacc.), № 7, 22.05.1934, березняк, гнилой пень, рис.
114. *Inocutis rheades* (Pers.) Fiasson & Niemelä (*I. rheades* (Pers.) Fiasson et Niemelä), опр. Т. Л. Николаева, № 800, 22.07.1947, по дороге на Вороново, к западу от дороги к р. Суна, на отвалах блиндажей, смешанный лес, лежащий ствол осины.
115. *Inocybe asterospora* Quél. (*I. asterospora* (Quél.) Fr.), № 6, 31.08.1935, на почве.
116. *I. carelica* Singer (*I. carelica* Sing.), № 423, 12.08.1946, на почве.
117. *I. geophylla* P. Kumm. (*I. aff. geophylla* Sow.), опр. Р. Зингер, № 3, 04.09.1935, ельник, на почве, рис.
118. *I. lacera* (Fr.) P. Kumm. (*I. lacera* (Fr.)), № 29, 25.05.1934, березняк, на почве, рис.; (*I. lacera* (Fr.)), опр. Р. Зингер, № 27, 31.08.1935, сосняк, на почве, рис.; (*I. lacera* (Fr.)), опр. Р. Зингер, № 28, 02.09.1935, вырубка, на почве, рис.; (*I. lacera*), б/н, 29.07.1951.
119. *I. lanuginosa* (Bull.) P. Kumm. (*I. lanuginosa* Bull.), № 1, 20.08.1934, на дороге, на почве, рис.
120. *I. posterula* (Britzelm.) Sacc. (*I. posterula* Britz.), опр. Р. Зингер, № 142, 04.09.1935, ельник, на почве, рис.
121. *Kuehneromyces mutabilis* (Schaeff.) Singer & A. H. Sm. (*Pholiota mutabilis* (Schaeff.) Fr.), № 271, 21.07.1947, на почве; (*Pholiota mutabilis*), № 272, 22.07.1947, смешанный лес, на лежащем стволе березы; (*Pholiota mutabilis*), б/н, 29.08.1951.
122. *Laccaria laccata* (Scop.) Cooke (*Clitocybe laccata* Quél.), № 305, 10.09.1934, сосняк, на почве, рис.; (*L. laccata* Scop.), опр. Р. Зингер, № 304, 02.09.1935, вырубка, на почве, рис.; (*L. laccata* Scop.), опр. Р. Зингер, № 303, 04.09.1935, ельник зеленомошный, на почве; (*Russulopsis laccata* (Scop.) Schr.), № 143, 12.08.??, сосняк.
123. *Lactarius flexuosus* Gray (*Lactarius umbrinus* (Pers.: Fr.)), № 237, 20.08.1947, ельник с примесью березы, на гниющем сломанном стволе березы, поросшей мхом; (*Lactarius umbrinus* (Pers.: Fr.)), № 238, 31.08.1947, на почве.
124. *L. fuliginosus* (Fr.) Fr. (*L. fuliginosus* Fr.), опр. Р. Зингер, № 62, 02.09.1935, вырубка, на почве, рис.; (*L. fuliginosus* Fr.), № 63, 09.09.1947.
125. *L. hysginus* (Fr.) Fr. (*L. hysginus* Fr.), № 121, 07.09.1946, на почве; (*L. hysginus*), № 120, 20.08.1947.
126. *L. lilacinus* Fr. (*L. lilacinus* (Lasch) Fr.), опр. Р. Зингер, № 306, 04.09.1935, ельник зеленомошный, на почве, рис.
127. *L. musteus* Fr. (*L. musteus*), опр. Р. Зингер, № 123, 10.09.1935, сосняк беломошный, на почве, рис.
128. *L. resimus* (Fr.) Fr. (*L. resimus*), № 126, 09.09.1947, на песке.
129. *L. rufus* (Scop.) Fr. (*L. rufus* Fr.), № 232, 12.07.1946, сосняк, на почве; (*L. rufus* Fr.), № 229, 14.09.1934, сосняк, на почве, рис.; (*L. rufus* Fr.), опр. Р. Зингер, № 230, 10.09.1935, сосняк беломошный, на почве, рис.; (*L. rufus* Fr.), № 231, 12.08.1947, сосняк, на гниющей листве.
130. *L. scrobiculatus* (Scop.) Fr. (*L. scrobiculatus* Scop.), № 233, 15.08.1947, смешанный лес, на почве.
131. *L. subdulcis* (Pers.) Gray (*L. subdulcis* (Bull.) Fr.), № 234, 02.08.1947, смешанный лес, на почве; (*L. subdulcis* (Bull.) Fr.), № 235, 22.08.1947, на почве.
132. *L. tabidus* Fr. (*L. tabidus* Fr.), № 236, 16.09.1935, на почве.
133. *L. torminosus* (Schaeff.) Pers. (*L. torminosus* Fr.), № 203, 04.09.1935, ельник, на почве.
134. *L. trivialis* (Fr.) Fr. (*L. trivialis* Fr.), № 255, 07.09.1946, смешанный лес, на почве; (*L. trivialis* Fr.), № 257, 15.08.1947, смешанный лес, на почве; (*L. trivialis* Fr.), № 256, 23.08.1947, ельник черничный, на камне, поросшем мхом.
135. *L. uvidus* (Fr.) Fr. (*L. uvidus* Fr.), опр. Р. Зингер, № 239, 02.09.1935, вырубка, на почве, рис.
136. *L. zonarius* (Bull.) Fr. (*L. insulsus* Fr.), опр. Р. Зингер, № 122, 04.09.1935, ельник зеленомошный, на почве, рис.
137. *Leccinum scabrum* (Bull.) Gray (*Boletus scaber* Bull. var. *candida*), № 60, 10.08.1946, среди сфагнума, белоуса, осоки; (*Boletus* (? *Boletinus*) *oxydabilis* (Sing.) Wamlicon), № 59, 20.08.1947.
138. *L. scabrum* (Bull.) Gray (*Boletus oxydabilis* (Sing.) Vassilk.), № 361, 23.08.1948.
139. *L. versipelle* (Fr. & Hök) Snell (*Boletus versipellis* Fr.), № 184, 12.09.1934, сосняк, на почве.
140. *Lentinus brumalis* (Pers.) Zmitr. (*Polyporus brumalis* Pers. ex: Fr.), опр. Т. Л. Николаева, № 770, 16.06.1947, дорога на Вороново, вдоль р. Суна, смешанный лес, березовое бревно блиндажа.
141. *Lepiota clypeolaria* (Bull.) P. Kumm. (*L. clypeolaris* Bull.), № 107, 21.09.1934, лиственный лес, на почве, рис.; (*L. clypeolaris* Bull.), опр. Л. Н. Лебедева, № 108, 02.09.1935, вырубка, на почве, рис.
142. *Leratiomyces percevalii* (Berk. & Broome) Bridge & Spooner (*Stropharia percevalii* Br.), № 109, 15.09.1934, березняк, на почве, рис.; (*Stropharia percevalii*), б/н, 16.09.1948.
143. *Leucocybe candicans* (Pers.) Vizzini, P. Alvarado, G. Moreno & Consiglio (*Clitocybe candicans* Quél.), № 131, 27.09.1934, ельник, на почве, рис.
144. *Lycoperdon perlatum* Pers. (*Lycoperdon gemmatum* Batsch.), № 319, 09.09.1947, на дороге, на почве.
145. *Lyophyllum semitale* (Fr.) Kühner (*L. semitale* (Fr.) Sing nov comb.), опр. Р. Зингер, № 221, 10.09.1935, сосняк беломошный, на почве, рис.; (*L. semitale* (Fr.) Sing nov comb.), № 220, 04.09.1946, на дороге.
146. *Marasmius epiphyllus* (Pers.) Fr. (*M. epiphyllus* Fr.), опр. Р. Зингер, № 68, 02.09.1935, березняк с осинкой, на гниющих листьях осины, рис.
147. *M. oreades* (Bolton) Fr. (*M. oreades*), № 72, 16.07.1947; (*M. oreades*), № 71, 16.07.1947.

148. *Megacollybia platyphylla* (Pers.) Kotl. & Pouzar (*Collybia platyphylla* (Pers.) Fr.), опр. Р. Зингер, № 192, 04.09.1935, ельник зеленомошный, на почве; (*Collybia platyphylla* (Pers.) Fr.), № 197, 17.08.1946, сосняк черничный, у лежащего дерева; (*Collybia platyphylla* (Pers.) Fr.), № 307, 08.08.1947, смешанный лес, на лежащем стволе березы; (*Collybia platyphylla* (Pers.) Fr.), № 193, 09.08.1947, ельник, на лежащем стволе березы; (*Collybia platyphylla* (Pers.) Fr.), № 195, 15.08.1947; (*Collybia platyphylla* (Pers.) Fr.), № 335, 21.08.1947; (*Collybia platyphylla* (Pers.) Fr.), № 337, 31.08.1947, березняк, на лежащем сгнившем стволе березы; (*Collybia platyphylla*), опр. В. И. Шубин, № 27.08.1948.
149. *Melanoleuca resplendens* (Fr.) Murrill (*Tricholoma resplendens* Karst.), № 148, 27.09.1934, сосняк, на почве, рис.
150. *Mycena cinerella* (P. Karst.) P. Karst. (*Omphalia grisea* Fr.), № 157, 25.05.1934, березняк, выемка у выхода горной породы, рис.
151. *M. epipterygia* (Scop.) Gray (*M. epipterygia* (Scop.) Fr.), № 215, 17.08.1946, на почве; (*M. epipterygia* (Scop.) Fr.), № 216, 17.08.1946, на почве; (*M. epipterygia* Fr.), опр. Р. Зингер, № 214, 19.09.1935, смешанный лес, на почве.
152. *M. filopes* (Bull.) P. Kumm. (*M. filopes* (Bull.) Fr.), опр. Р. Зингер, № 219, 23.09.1935, березняк с осинкой, на гниющих листьях осины, рис.
153. *M. galericulata* (Scop.) Gray (*M. galericulata* Fr.), опр. Р. Зингер, № 211, 1933, на краю дороги, на почве; (*M. galericulata* Scop.), № 210, 1933, на почве.
154. *M. haematopus* (Pers.) P. Kumm. (*M. haematopoda* (Pers.) Fr.), № 258, 01.08.1947, на гниющем стволе березы, лежащем глубоко в земле; (*M. haematopoda* (Pers.) Fr.), № 259, 02.08.1947, на почве.
155. *M. pura* (Pers.) P. Kumm. (*M. pura* Pers.), опр. Р. Зингер, № 217, 16.09.1935, смешанный лес, на почве, рис.; (*M. pura* Pers.), № 218, 04.09.1935, на почве.
156. *M. rosella* (Fr.) P. Kumm. (*M. rosellus* Fr.), № 212, 25.05.1934, березняк, на почве, рис.; (*M. rosella* Fr.), № 213, 19.09.1935, на почве.
157. *Mycetinis scorodoni* (Fr.) A. W. Wilson & Desjardin (*Marasmius scorodoni* Fr. (*M. alliatus* Schaeff.)), опр. Р. Зингер, № 67, 18.07.1935, березняк, на почве, рис.
158. *Naucoria melinoides* (Bull.) P. Kumm. (*Alnicola melinoides* (Bull.: Fr.) Kühn), опр. Р. Зингер, № 262, 02.09.1935, вырубка, на почве, рис.
159. *Panaeolus papilionaceus* (Bull.) Quél. (*P. papilionaceus* (Bull.) Rich.), № 286, 01.08.1947, на навозе.
160. *P. semiovatus* (Sowerby) S. Lundell & Nannf. (*Anellaria separata* Karst.), № 309, 10.07.1946, на дороге, лошадиный помет; (*Anellaria separata* Karst.), № 310, 04.06.1947, лошадиный помет; (*Anellaria separata* Karst.), № 311, 01.08.1947, навозная гряда; (*Anellaria separata* Karst.), 20.08.1948; (*Anellaria separata* Karst.), № 348, 21.08.1948.
161. *Panellus stipticus* (Bull.) P. Karst. (*Panus stipticus* Fr.), № 365, 17.05.1947, на торцах березовых бревен блиндажей; (*Panus stipticus* Fr.), № 366, 26.05.1947, на торцах березовых бревен.
162. *Paragympnopus perforans* (Hoffm.) J. S. Oliveira (*Marasmius perforans* Fr.), опр. Р. Зингер, № 69, 19.09.1935, смешанный лес, на почве, рис.
163. *Phellodon fuligineoalbus* (J. C. Schmidt) R. E. Baird (*Hydnum (Sarcodon) fuligineo-album* (Schmidt) Quél.), № 205, 10.09.1935, сосняк беломошный, на почве, рис.; (*Hydnum fuligineo-album* (Schmid) Quél.), № 409, 06.09.1946, на почве; (*Hydnum fuligineo-album* Schmidt.), № 339, 06.09.1946, на тропинке; (*Bankera fuligineoalba* (Schmidt: Fr.) Pouzar), № 1823, 06.09.1946, дорога на Вороново, на тропинке, на 3-м км от Сопохской дороги, на почве.
164. *Ph. tomentosus* (L.) Banker (*Hydnum (Calodon) cyathiforme* Schaeff.), № 208, 10.09.1935, сосняк беломошный, на почве, рис.
165. *Pholiota freindlingiae* (Singer) Singer (*Flammula Freindlingiae* Sing. n. sp.), опр. Р. Зингер, № 164, 10.09.1935, сосняк беломошный, на почве, рис.
166. *Ph. lenta* (Pers.) Singer (*Flammula lenta* (Pers.) Fr.), опр. Р. Зингер, № 172, 16.09.1935, смешанный лес, на почве, рис.; (*Flammula lenta* (Pers.) Fr.), № 173, 26.09.1935, на почве.
167. *Ph. lubrica* (Pers.) Singer (*Flammula lubrica* (Pers.) Fr.), опр. Р. Зингер, № 166, 10.09.1934, сосняк, на почве, рис.; (*Flammula lubrica* (Pers.) Fr.), опр. Р. Зингер, № 167, 31.08.1935, сосняк, на почве; *Pholiota lubrica* (Pers.) Singer (*Flammula lubrica* (Pers.) Fr.), № 165, 02.09.1935, на почве.
168. *Ph. spumosa* (Fr.) Singer (*Flammula spumosa* Fr. n. var. *macrocystidiata* Sing.), опр. Р. Зингер, № 161, 02.09.1935, вырубка, на почве, рис.; (*Flammula spumosa* Fr. n. var. *macrocystidiata* Sing.), опр. Р. Зингер, № 160, 14.09.1935, сосняк вересково-лишайниковый, на почве, рис.; (*Flammula spumosa* Fr.), № 163, 12.08.1947; (*Flammula spumosa* (Fr.)), № 344, 12.08.1947, 20.08.1948.
169. *Ph. squarrosa* (Vahl) P. Kumm. (*Ph. squarrosa* Karsten), № 268, 06.09.1941, на почве.
170. *Pholiotina blattaria* (Fr.) Fayod (*Pholiota blattaria* Gill.), № 299, 05.09.1935, сосняк, на почве, рис.
171. *Pleurotus ostreatus* (Jacq.) P. Kumm. (*P. ostreatus* (Jacq.) Fr.), № 74, 17.07.1941, смешанный лес, на живой осине; (*P. ostreatus* (Jacq.) Fr.), № 75, 12.08.1941, сосняк сфагновый, на гниющей березе; (*P. ostreatus*), б/н, 29.07.1951; (*P. ostreatus* (Jacq.) Fr.), № 76, 16.07.1947, на стоящем гниющем стволе березы.
172. *Pluteus cervinus* (Schaeff.) P. Kumm. (*P. cervinus*), № 400, 20.07.1947, ельник, у лежащего ствола березы; (*Pluteus cervinus*), № 401, 03.08.1947, ельник, среди мхов; (*P. cervinus*), № 399, 10.08.1947, смешанный лес, на лежащем стволе березы; (*P. cervinus*), № 398, 16.08.1947, смешанный лес, на лежащем стволе березы; (*P. cervinus*), № 326, 18.08.1947, смешанный лес, на лежащем стволе березы.

173. *Protostropharia semiglobata* (Batsch) Redhead, Moncalvo & Vilgalys (*Stropharia stercorearia* Fr.), № 308, 22.05.1934, луг, рис.
174. *Psathyrella candolleana* (Fr.) Maire (*Hypholoma (Drosophila) Candolleana* (Fr.) Quél.), опр. Р. Зингер, № 425, 22.08.1935, у канавы, на почве, рис.; (*Hypholoma candolleana* Fr.), б/н, 06.09.1946, на дороге (листв. лес), на почве; (*Psathyra candolleana*), № 402, 16.07.1947, среди мхов; (*Psathyra candolleana* (Fr.) Sing.), № 404, 04.08.1947, в траве; (*Psathyra candolleana*), № 403, 19.08.1947, в траве.
175. *P. fatua* (Fr.) Konrad & Maubl. (*Psathyra fatua* Fr.), б/н, 24.05.1934, смешанный лес, на почве, рис.; (*Psathyra fatua* (Fr.) (1821?)), № 405, 06.09.1946.
176. *Psilocybe coronilla* (Bull.) Noordel. (*Stropharia coronilla* (Bull.) Fr.), опр. Р. Зингер, № 110, 22.07.1935, у канавы, на почве, рис.
177. *Ramaria rufescens* (Schaeff.) Corner (*Clavaria rufescens* Schaeff.), опр. Р. Зингер, № 99, 04.09.1935, ельник зеленомошный, на почве, рис.
178. *Ramariopsis kunzei* (Fr.) Corner (*Clavaria krombholzii* Fr.), опр. Р. Зингер, № 183, 30.09.1935, луг, на почве.
179. *Rhizocybe vermicularis* (Fr.) Vizzini, P. Alvarado, G. Moreno & Consiglio (*Clitocybe vermicularis* (Fr.) Quél. var. (or sp. nova)), опр. Р. Зингер, № 137, 26.09.1935, ельник зеленомошный, высокая кочка во мху, рис.
180. *Rhizopogon luteolus* Fr. (*Rhi. luteolus* Fr.), № 264, 06.09.??; (*Rh. luteolus* Fr.), опр. Р. Зингер, № 263, 04.09.1935, сосняк, на почве.
181. *Rhodocollybia butyracea* (Bull.) Lennox (*Collybia asema* (Fr.)), опр. Р. Зингер, № 139, 16.09.1935, смешанный лес, на почве, рис.
182. *Rhodophana nitellina* (Fr.) Papetti (*Rhodo (Paxillus) nitellinus* (Fr.) Sing. nov sp. (*Collybia nitellina* Sacc.)), № 179, 04.09.1935, на почве.
183. *Russula adusta* (Pers.) Fr. (*R. adusta* (Pers.) Fr. (or *R. albonigra* Karst.)), опр. Р. Зингер, № 240, 04.09.1935, ельник, на почве, рис.; (*R. adusta*), б/н, 29.07.1951; (*R. adusta*), б/н, 29.07.1951.
184. *R. delica* Fr. (*R. delica* Fr. var. *glaucophylla* Quél.), опр. Р. Зингер, № 242, 04.09.1935, ельник, на почве, рис.; (*R. delica* Fr.), опр. Р. Зингер, № 241, 02.09.1935, вырубка, на почве, рис.
185. *R. emetica* (Schaeff.) Pers. (*R. emetica* Fr.), опр. Р. Зингер, № 243, 24.09.1934, болото осоково-сфагнового, на почве, рис.
186. *R. foetens* Pers. (*R. foetens* Pers.), опр. Р. Зингер, № 245, 04.09.1935, ельник долгомошный, на почве, рис.
187. *R. fragilis* Fr. (*R. fragilis* (Pers.) Sing.), опр. Р. Зингер, № 209, 04.09.1935, ельник, на почве, рис.
188. *R. grisea* Fr. (*R. grisea*), б/н, 29.07.1951.
189. *R. paludosa* Britzelm. (*R. paludosa*), б/н, 29.07.1951.
190. *R. risigallina* (Batsch) Sacc. (*R. lutea*), б/н, 29.07.1951.
191. *Skeletocutis amorphia* (Fr.) Kotl. & Pouzar (*S. amorphia* (Fr.: Fr.) Kotl. et Pouzar), опр. Т. Л. Николаева, № 769, 10.09.1947, по дороге на Вороново, свежее сосновое бревно, на пне.
192. *Stereum hirsutum* (Willd.) Pers. (*S. hirsutum* (Willd.: Fr.) Gray), опр. Т. Л. Николаева, № 803, 21.05.1947, на торцах березовых бревен блиндажа; (*S. hirsutum* (Willd.: Fr.) Gray), опр. Т. Л. Николаева, № 804, 17.05.1947, на торцах березовых бревен блиндажа.
193. *S. subtomentosum* Pouzar (*S. subtomentosum* Pouzar), опр. Т. Л. Николаева, № 810, 02.08.1947, гниющий ствол березы.
194. *Strobilurus stephanocystis* (Kühner & Romagn. ex Hora) Singer (*Marasmius esculentus* (Wulf.) Karst.), № 226, 1947, на почве.
195. *S. stephanocystis* (Kühner & Romagn. ex Hora) Singer (*Marasmius esculentus* Karst.), № 225, 19.05.1934, на почве; (*Marasmius esculentus* (Wulf.) Karst), № 223, 21.05.1934, на почве; (*Marasmius esculentus* (Wulf.) Fr.), опр. Р. Зингер, № 228, 22.05.1934, ельник, на почве, рис.; (*Marasmius esculentus* (Wulf.) Karst. (= (*Collybia tenacella*)), опр. Р. Зингер, № 227, 22.05.1934, ельник, на почве, рис.
196. *S. tenacellus* (Pers.) Singer (*Collybia tenacella* Quél.), № 118, 21.05.1934, на почве; (*Collybia tenacella* Quél.), опр. Р. Зингер, № 119, 01.06.1934, сосняк брусничный, на почве, рис.
197. *Suillus luteus* (L.) Roussel (*Boletus luteus* (L.) Henn.), № 202, 31.08.1935, сосняк угнетенный, на почве, рис.: (*Boletus luteus* Fr.), № 100, 10.11.1935, на почве.
198. *Tapinella panuoides* (Fr.) E.-J. Gilbert (*Paxillus panuoides*), № 318, 20.06.1947, на потолке дома; (*Paxillus acheruntius* Schr. (syn. *P. panuoides* Fr.)), № 383, июль-авг., 1946, на потолке в кладовой.
199. *Thelephora terrestris* Ehrh. (*Th. terrestris* Ehrh. (Syn. *Th. laciniata* Pers., *Ph. invifacea* Pers.)), № 98, 31.08.1935, сосняк угнетенный, на почве.
200. *Trametes ochracea* (Pers.) Gilb. & Ryvarden (*Polystictus zonatus*), № 377, 17.05.1947, на лежащей березе; (*Polystictus zonatus*), № 369, 17.05.1947, на лежащей березе; (*Polystictus zonatus*), № 370, 26.05.1947, на лежащей березе; (*Polystictus zonatus*), № 375, 15.08.1947, на торцах березового бревна.
201. *Trichaptum abietinum* (Pers. ex J. F. Gmel.) Ryvarden (*T. abietinum* (Dicks.: Fr.) Ryvarden), опр. Т. Л. Николаева, № 788, 17.05.1947, кора соснового бревна блиндажа.
202. *T. bifforme* (Fr.) Ryvarden (*T. pargamenum* (Fr.) G. Cunn.), опр. Т. Л. Николаева, № 790, 15.08.1947, по дороге на Вороново, смешанный лес, лежащий ствол березы; (*Polystictus pargamenum*), № 373, 15.08.1947, на лежащей березе.
203. *Tricholoma album* (Schaeff.) P. Kumm. (*T. album* Fr.), опр. Р. Зингер, № 149, 23.09.1935, березняк с осинкой, на почве, рис.
204. *T. atosquamosum* Sacc. (*T. atosquamosum* (Chev.) Sacc. (*T. terreum* f. *sporio maioribus*)), опр. Р. Зингер, № 154, 26.09.1935, ельник зеленомошный, на почве, рис.

205. *T. focale* (Fr.) Ricken (*T. focale* Sing.), опр. Р. Зингер, № 145, 05.09.33, сосняк, на почве, рис.; (*T. focale* Ricken.), опр. Р. Зингер, № 146, 19.09.1935, сосняк, на почве, рис.; (*T. focale* Ricken.), № 147, 06.09.1948.
206. *T. inamoenum* (Fr.) Gillet (*T. inamoenum* Fr. (f. *platysporum* n. f.)), опр. Р. Зингер, № 153, 04.09.1935, ельник зеленомошный, на почве, рис.
207. *T. saponaceum* (Fr.) P. Kumm. (*T. saponaceum* Quél.), № 280, 27.09.1934, сосняк, на почве, рис.
208. *T. scalpturatum* (Fr.) Quél. (*T. scalpturatum* Fr.), опр. Р. Зингер, № 155, 19.09.1935, сосняк, на почве.
209. *T. sulfureum* (Bull.) P. Kumm. (*T. sulfureum* (f. *nana*) Fr.), опр. Р. Зингер, № 151, 04.09.1935, ельник зеленомошный, на почве.
210. *Tricholomopsis decora* (Fr.) Singer (*Tricholoma decorum* Fr.), опр. Р. Зингер, № 150, 19.09.1935, сосняк, на почве.
211. *T. rutilans* (Schaeff.) Singer (*Tricholoma rutilans* (Schaeff.)), № 198, 04.09.1946, сосняк.
212. *Tubaria confragosa* (Fr.) Harmaja (*Pholiota confragosa* Fr.), опр. Р. Зингер, № 300, 04.09.1935, ельник зеленомошный, на почве, рис.
213. *T. furfuracea* (Pers.) Gillet (*T. furfuracea* Sm.), б/н, 20.08.1934, сосняк, песок у дороги, рис.
214. *T. pellucida* (Bull.) Sacc. (*T. pellucida* Fr.), № 171, 24.05.1934, у гниющего пня.
215. *Xerocomus subtomentosus* (L.) Quél. (*X. subtomentosus* (L.) Quél.), № 61, 23.08.1947.

Литература

Академическая наука в Карелии: 1946–2006 / Отв. ред. А. Ф. Титов. Т. 1. М.: Наука, 2006. 175 с.

Кравченко А. В. Гербарий Карельского научного центра Российской академии наук. Сосудистые растения // Труды Карельского научного центра РАН. 2021. № 1. С. 121–132. doi: 10.17076/bg1223

Лебедева Л. В. Грибы и миксомицеты Советской Карелии // Труды Ботанического института АН СССР. Сер. 2. Споровые растения. 1933. Вып. 1. С. 239–403.

Личное дело М. В. Фрейншлинг // Научный архив КарНЦ РАН. Ф. 2, оп. 35, д. 2543. Л. 1–13.

Фрейншлинг М. В. Материалы к флоре шляпочных грибов заповедника «Кивач» Карело-Финской ССР // Известия Карело-Финского филиала АН СССР. 1949. № 4. С. 84–97.

Karsten P. A. Finlands Basidsvampar i urval beskrifna. Helsingfors, 1899. 186 s. + 9 tafl.

Karsten P. A. Kritisk ofversigt of finlands Basidsvampar (Basidiomycetes; Gastero-and Hymenomycetes). Helsingfors, 1889. 470 p.

Karsten P. A. Mycilogia fennica. Terttia 3. Basidiomycetes. Helsingfors, 1876. 377 p.

Laurila M. Basidiomycetes novi rarioresque in Fennia collecti // Ann. Bot. Soc. Zool. – Bot. Fenn. Vanamo. 1939. Vol. 10, no. 4. P. 1–24.

Nylander W. Analyses mycologicae // Aftr. Sällsk. F. Fl. Fenn. Not. Helsingfors, 1859. Vol. 1. P. 123–126.

References

Freindling M. V. Materials to the Agaricomycetes of the Kivach Nature Reserve in the Karelo-Finnish SSR. *Izv. Karelo-Finskogo fil. AN SSSR = Transactions of Karelo-Finnish Br. AS USSR*. 1949;4:84–97. (In Russ.)

Karsten P. A. Finlands Basidsvampar i urval beskrifna. Helsingfors; 1899. 186 p. + 9 tabl. (In Swed.)

Karsten P. A. Kritisk ofversigt of finlands Basidsvampar (Basidiomycetes; Gastero-and Hymenomycetes). Helsingfors; 1889. 470 p. (In Swed.)

Karsten P. A. Mycilogia fennica. Terttia 3. Basidiomycetes. Helsingfors; 1876. 377 p. (In Finn.)

Kravchenko A. V. Herbarium of the Karelian Research Centre of the Russian Academy of Sciences. Vascular plants]. *Trudy Karel'skogo nauchnogo tsentra RAN = Transactions of the Karelian Research Centre of RAS*. 2021;1:121–132. (In Russ.) doi: 10.17076/bg1223

Laurila M. Basidiomycetes novi rarioresque in Fennia collecti. *Ann. Bot. Soc. Zool. – Bot. Fenn. Vanamo*. 1939;10(4):1–24.

Lebedeva L. V. Fungi and myxomycetes of the Soviet Karelia. *Trudy Bot. inst. Akad. nauk SSSR. Ser. 2, Spоровые rast. = Proceed. Bot. Inst. Acad. Sci. USSR. Ser. 2. Spore plants*. 1933;1:239–403. (In Russ.)

Nylander W. Analyses mycologicae. *Aftr. Sällsk. F. Fl. Fenn. Not. Helsingfors*, 1859;1:123–126.

Personal file of M. V. Freindling. *Nauch. arkhiv KarNTs RAN = Sci. Archive KarRC RAS*. F. 2, op. 35, d. 2543. L. 1–13. (In Russ.)

Titov A. F. (ed.) Academic science in Karelia: 1946–2006. Vol. 1. Moscow: Nauka; 2006. 175 p. (In Russ.)

Поступила в редакцию / received: 24.12.2021; принята к публикации / accepted: 14.01.2022.
Автор заявляет об отсутствии конфликта интересов / The author declare no conflict of interest.

СВЕДЕНИЯ ОБ АВТОРЕ:

Предтеченская Ольга Олеговна

канд. биол. наук, старший научный сотрудник

e-mail: opredt@krc.karelia.ru

CONTRIBUTOR:

Predtechenskaya, Olga

Cand. Sci. (Biol.), Senior Researcher